

Human Behavior and Dynamics

Objectives:

1. Understanding the concept of growth and development
2. To acquire understanding about Human Behaviour
3. Develop sensitivity towards human needs and problems
4. Develop understanding of personality and its theories

Introduction:

Psychology is derived from the Greek word Psyche (meaning breath, blow) and logos (study) is field of study devoted to the scientific study of mental functioning and human behaviour.

It is a field of study predominately oriented towards scientific explanation and naturalistic study.

Psychology is the scientific study of behavior and the mind. It is a branch of science that seeks to understand the mind and behavior. Psychology is the scientific study of behavior and the mind. It is a branch of science that seeks to understand the mind and behavior. Psychology is the scientific study of behavior and the mind. It is a branch of science that seeks to understand the mind and behavior.

Psychology is the scientific study of behavior and the mind. It is a branch of science that seeks to understand the mind and behavior. Psychology is the scientific study of behavior and the mind. It is a branch of science that seeks to understand the mind and behavior. Psychology is the scientific study of behavior and the mind. It is a branch of science that seeks to understand the mind and behavior.

Definitions:

1. The scientific study of behaviour and mental process

Developmental psychology is the branch of psychology that studies intra individual changes and inter individual changes within these intra individual changes.

Elizabeth Hurlock: “Developmental psychology is the branch of psychology that studies intra individual changes and inter individual changes within these intra individual changes”.

Developmental psychology is the branch of psychology that studies intra individual changes and inter individual changes within these intra individual changes.

Objectives of developmental psychology:

1. To find out what are the common and characteristic of age changes in appearance in behaviour in interests and in goals from one development period to another.
2. To find out when these changes occur.
3. To find out what causes them.

- 4. To find out how they influence behaviour.
- 5. To find out whether they can or cannot be predicted.
- 6. To find out whether they are individual or universal.

7. □□□□□□□□□□ □□□□□□ □□□□□□□□□□
 □□□□□□□□□□ □□□□□ □□□□□□ □□□□□□□□□□□□
 □□□□□□□□□□□□□□ □□□□□□□ □□□□□□□ □□□□□
 □□□□□□□ □□□□□□□□□□□□□□ □□□□□□□□□□□□.

8. □ □□□□□□□□□ □□□□□□□□□□
 □□□□□□□□□□.

9. □□□□□□□□□ □□□□□□□□□□□□ □□□□□□□□□□
 □□□□□□□□□□.

10. □□□□ □□□□□□□□□□□ □□□□
 □□□□□□□□□□□□□□□□ □□□□□□□□□□□.

11. □□□□ □□□□□□□□□ □□□□ □□□□□□□□□□
 □□□□ □□□□□□□□□□□.

12. □□□□ □□□□□□□□□ □□□□ □□□□□□□□□□
 □□□□ □□□□□□□□□□□□

□□□□□□□□□□□□□□ □□□□□□□□□□ □□□□□□□□□□□□□□.
□□□□□□□□□□□□□□ □□□□□□□□□□□□ □□□□□ □□□□□□
□□□□□ □□□□□□□□□□□□□□□□□□□□□ □□□□□□□□□□□□
□□□□□□□□□□□□ □□□□□□□□□□□□□□ □□□□□□ □□□□□
□□□□□□□□□□□□ □□□□□□□□□□□□ □□□□□□□□□□□□□□.

ಸರಳ ಪದಗಳಲ್ಲಿ ಬೆಳವಣಿಗೆ ಎಂದರೆ ಗಾತ್ರ, ಎತ್ತರ, ತೂಕ ಹೆಚ್ಚಳ. ಇದು ಸಾಮಾನ್ಯವಾಗಿ ಹೃದಯ, ಮೆದುಳಿನ ಸ್ನಾಯುಗಳು ಮತ್ತು ದೇಹದ ಬೆಳವಣಿಗೆಯನ್ನು ಸೂಚಿಸುತ್ತದೆ. ಇದನ್ನು ಸುಲಭವಾಗಿ ಗಮನಿಸಬಹುದು ಮತ್ತು ಮೌಲ್ಯಮಾಪನ ಮಾಡಬಹುದು.

ಬೆಳವಣಿಗೆ ಎಂದರೆ ವ್ಯಕ್ತಿಯ ಅಂಗಗಳ ಬೆಳವಣಿಗೆ. ಇದು ಗಾತ್ರ, ಎತ್ತರ, ತೂಕದ ರೂಪದಲ್ಲಿರಬಹುದು.

Meaning of Development:

Development is the product of maturation and learning. It is a bigger and comprehensive term not limited to growing larger or heavier. It means change in structure, form or shape and improvement in functioning. Development means enrichment of thinking, reasoning and clear logical perception by the individual of interrelationships between the past and present and the future. Thus, development can be defined as a progressive series of changes in an orderly coherent pattern. The term progressive

signifies that the changes are directional leading forward rather than backward.

Development is the improvement series of sequential changes. For e.g. A baby first learns to sit, then to stand and then to walk and run.

□□□□□□□□□□□□ □□□□□□ □□□□□ □□□□□□□
□□□□□□□□□□□□□□□□. □□□ □□□□□□□□□□ □□□□ □□□□□□□
□□□□□□□□ □□□□□□□□□□□□□□ □□□□ □□□□□□ □□□□□□
□□□□□□ □□□□□□□□□□. □□□ □□□□ □□□□□, □□□ □□□□□
□□□□□□□□□□ □□□□□□□□ □□□□□□
□□□□□□□□□□□□□□□□□□□□□□□□ □□□□□□□□□□. □□□□□□□□□□
□□□□□ □□□□□□□□, □□□□□□□□ □□□□□□ □□□□□□□□□□□□
□□□□□□□□ □□□□□□□□ □□□□□□□ □□□□□□ □□□□□□□□□□
□□□□□□ □□□□□□□□ □□□□□□□ □□□□□□ □□□□□□□□
□□□□□□□□□□□□□ □□□□□□□□□□□□□□□□□□□. □□□□□□□□□□,
□□□□□□□□□□□□□□□□ □□□□□□□□□□ □□□□□□□□□□
□□□□□□□□□□□□ □□□□□□□□□□ □□□□□□
□□□□□□□□□□□□□ □□□□□□□□□□□□□□□□□□□□. □□□□□□□□□□
□□□□□□□□□□ □□□□□ □□□□□□□□□□□□□□□□□ □□□□□□□□□□
□□□□□ □□□□□□□□□□□□ □□□□□□□□ □□□□□□□□□ □□□□□
□□□□□□□□□□□□□□□□.

□□□□□ □□□□□□□□ □□□□ □□□□ □□□□□□□□□□
□□□□□□□□□□ □□□□□□□□□□□□□□□□□□ □□□□
□□□ □□□ □□□□ □□□□ □□□□□ □□□□□□□□□□
□□□□□□□□□□□□□ □□□□□ □□□□□□□□□□□□"

3. "□□□□□□□□ □□□□□□ □□□□□□□□□□
□□□□□□□□□□ □□□□□□□□□□□; □□□ □□□□□□□□
□ □□□□□□□□□ □□□□□□□□□□□□□□□□□□□□□□
□□□□□ □□□□□□□□ □□□□□ □□□□□
□□□□□□□□□□□□□□□□□"

Development:

1. **Peary** defines it as “Development means the whole sequence of life from conception to death”.
2. **Frank** defines “Development may imply the change in the organism as a whole”.
3. **Hurlock** defines it “as progressive series of changes in as orderly coherent pattern”. The changes are directional leading forward rather than backward and result in new characteristics and new abilities on the part of the individual.

2. **Growth and development are due to Heredity and Environment:** An individual is the product of heredity and environment. These two factors heredity and environment plays very significant role in harmonious personality development of an individual. The child gets the body structure and mental abilities due to heredity factor, but he develops by using and interacting with his environment.
3. **Development is continuous process:** Development is a continuous process i.e. it is never ending process it remain continuous throughout the life. So the process of development continuous from birth to death in some or the other form.
4. **Growth is cumulative:** As a small organism the child is not able to make specific and finer movements but, as he grows the activity proceeds from general to specific, this is due to the cumulateness of growth process.
5. **Development occurs at different rates:** Development occurs at different rates for different parts of the body i.e different objects of physical and mental traits develop of their own rates and reach maturity at different time. Growth proceeds more rapidly during earliest and adolescence and later this speed decreases.

6. **Growth is spontaneous:** Growth is spontaneous in nature. i.e. it occurs spontaneously child learns new words and things with amusement and without being aware of the growth to which it leads.
7. **Development is predictable:** although there are individual differences in the rate of growth, but the growth rate tends to remain constant due to uniformity of pattern of development. We can safely predict the physical and mental development of the child on the basis of aptitude or intelligence tests given in earlier years.
8. **Development is progressive in nature:** The process of development is slow but it is regular and continuous. It means that changes in one stage influence the other stages also.
9. **Development occurs as a whole:** Most important characteristic of growth and development is that individual growth and develops as a whole his physical, intellectual, emotional, social and other types of developments are interdependent.
10. **Individual differences in development remain constant:** It is to be noted that development process remains same for all children but each child follows his own time

ಮೇಲೆ ನಾವು ಮಗುವಿನ ದೈಹಿಕ ಮತ್ತು ಮಾನಸಿಕ ಬೆಳವಣಿಗೆಯನ್ನು ಸುರಕ್ಷಿತವಾಗಿ can ಹಿಸಬಹುದು .

8. ಅಭಿವೃದ್ಧಿಯು ಪ್ರಕೃತಿಯಲ್ಲಿ ಪ್ರಗತಿಪರವಾಗಿದೆ: ಅಭಿವೃದ್ಧಿಯ ಪ್ರಕ್ರಿಯೆಯು ನಿಧಾನವಾಗಿರುತ್ತದೆ ಆದರೆ ಅದು ನಿಯಮಿತ ಮತ್ತು ನಿರಂತರವಾಗಿರುತ್ತದೆ. ಇದರರ್ಥ ಒಂದು ಹಂತದ ಬದಲಾವಣೆಗಳು ಇತರ ಹಂತಗಳ ಮೇಲೂ ಪ್ರಭಾವ ಬೀರುತ್ತವೆ .
9. ಅಭಿವೃದ್ಧಿಯು ಒಟ್ಟಾರೆಯಾಗಿ ಸಂಭವಿಸುತ್ತದೆ: ಬೆಳವಣಿಗೆ ಮತ್ತು ಅಭಿವೃದ್ಧಿಯ ಪ್ರಮುಖ ಲಕ್ಷಣವೆಂದರೆ ವೈಯಕ್ತಿಕ ಬೆಳವಣಿಗೆ ಮತ್ತು ಒಟ್ಟಾರೆಯಾಗಿ ಅವನ ದೈಹಿಕ, ಬೌದ್ಧಿಕ, ಭಾವನಾತ್ಮಕ, ಸಾಮಾಜಿಕ ಮತ್ತು ಇತರ ರೀತಿಯ ಬೆಳವಣಿಗೆಗಳು ಪರಸ್ಪರ ಅವಲಂಬಿತವಾಗಿರುತ್ತದೆ .
10. ಅಭಿವೃದ್ಧಿಯಲ್ಲಿನ ವೈಯಕ್ತಿಕ ವ್ಯತ್ಯಾಸಗಳು ಸ್ಥಿರವಾಗಿರುತ್ತವೆ: ಅಭಿವೃದ್ಧಿ ಪ್ರಕ್ರಿಯೆಯು ಎಲ್ಲಾ ಮಕ್ಕಳಿಗೂ ಒಂದೇ ಆಗಿರುತ್ತದೆ ಆದರೆ ಪ್ರತಿ ಮಗು ತನ್ನದೇ ಆದ ಬೆಳವಣಿಗೆಯ ವೇಳಾಪಟ್ಟಿಯನ್ನು ಅನುಸರಿಸುತ್ತದೆ ಎಂಬುದನ್ನು ಗಮನಿಸಬೇಕು. ಒಂದು ಮಗು ಇನ್ನೊಂದಕ್ಕಿಂತ ಮೊದಲೇ ಕೆಲಸವನ್ನು ಕಲಿಯಬಹುದು .

Similarities in growth and development:

1. Both work in process of change with respect to aspects of physical and psychological individual.
2. Both overlap each other.

Differences between growth and development

Growth	Development
<p>The term growth is used in purely physical sense generally refers to an increase in size, length, heights and weight changes in the quantitative aspects come into the domain of growth.</p> <p>□□□□□□□□□□□□□□ □□□□□□ □□□□□□□□□□ □□□□□□□□□□□□□□ □□□□□□□□□□□□□□, □□□□□□, □□□□□□, □□□□□□ □□□□□□ □□□□□□□□□□□□□□ □□□□□□ □□□□ □□□□□□□□□□□□ □□□□□□□□□□□□ □□□□□□□□□□□□ □□□□□□□□□□□□ □□□□□□□□□□□□□□ □□□□□□□□□□□□□□.</p>	<p>Development implies over all changes shape form or structure resulting in improved working or functioning. It indicates the changes in the quality or character rather than in qualitative aspects.</p> <p>□□□□□□□□□□□□□□ □□□□□□ □□□□□□□□□□□□□□ □□□□□□ □□□□ □□□□□□ □□□□□□ □□□□□□□□□□□□□□□□ □□□□□□□□□□□□□□□□, □□□□□ □□□□□□□□□□□□□□□□ □□□□□□ □□□□□□□□□□□□□□□□□□□□□□□□ □□□□□□□□□□ □□□□□□□□□□□□ □□□□□□□□□□□□□□□□□□□□□□□□ □□□□□□□□□□□□□□□□□□□□□□□□ □□□□□□□□□□□□□□□□□□□□□□□□ □□□□□□□□□□□□□□□□□□□□□□□□ □□□□□□□□□□□□□□□□□□□□□□□□ □□□□□□□□□□□□□□□□□□□□□□□□ □□□□□□□□□□□□□□□□□□□□□□□□ □□□□□□□□□□□□□□□□□□□□□□□□</p>
<p>Growth is one of the parts of developmental process</p> <p>□□□□□□□□□□</p>	<p>Development is a wider and comprehensive term it refers to over all changes in an individual</p>

<p>□□□□□□□□□□</p> <p>□□□□□□□□□□</p> <p>□□□□□□□□□□□□□□□□</p>	<p>growth is one of its parts.</p> <p>□□□□□□□□□□□□□□□□□□□□</p> <p>□□□□□□□□□□□□□□□□□□□□</p> <p>□□□□□□□□□□□□□□□□□□□□,</p> <p>□□□□□□□□□□□□□□□□□□□□</p> <p>□□□□□□□□□□□□□□□□□□□□□□</p> <p>□□□□□□□□□□□□□□□□□□□□□□</p> <p>□□□□□□□□□□□□□□□□□□□□□□</p> <p>□□□□□□□□□□□□□□□□□□□□□□</p> <p>□□□□□□□□□□□□□□□□□□□□□□.</p>
<p>Growth may be refers to describe the changes which take place in particular aspects of the body of an individual.</p> <p>□□□□□□□□□□□□□□□□</p> <p>□□□□□□□□□□□□□□□□</p> <p>□□□□□□□□□□□□□□□□</p> <p>□□□□□□□□□□□□□□□□□□□□</p> <p>□□□□□□□□□□□□□□□□</p> <p>□□□□□□□□□□□□□□□□</p> <p>□□□□□□□□□□□□□□□□</p> <p>□□□□□□□□□□□□□□□□.</p>	<p>Development describes the changes in the individual as a whole and does not list the change in its parts.</p> <p>□□□□□□□□□□□□□□□□□□□□</p> <p>□□□□□□□□□□□□□□□□□□□□</p> <p>□□□□□□□□□□□□□□□□□□□□</p> <p>□□□□□□□□□□□□□□□□□□□□□□</p> <p>□□□□□□□□□□□□□□□□□□□□□□</p> <p>□□□□□□□□□□□□□□□□□□□□□□</p> <p>□□□□□□□□□□□□□□□□□□□□□□</p> <p>□□□□□□□□□□□□□□□□□□□□□□.</p>
<p>Growth does not continue throughout life it stops when maturity has been attained.</p> <p>□□□□□□□□□□□□□□□□□□□□</p> <p>□□□□□□□□□□□□□□□□□□□□</p> <p>□□□□□□□□□□□□□□□□□□□□</p>	<p>Development is a continuous process it goes from womb to tomb. It does not end with the attainment of maturity. The changes however, small they may continue throughout the life span of an individual.</p>

<p>□□□□□□□□□□□□□□ □□□□□□□□□□□□□□ □□□</p>	<p>ಅಭಿವೃದ್ಧಿ ಎಂಬುದು ಗರ್ಭದಿಂದ ಸಮಾಧಿಗೆ ಹೋಗುವ ನಿರಂತರ ಪ್ರಕ್ರಿಯೆ. ಇದು ಪ್ರಬುದ್ಧತೆಯ ಸಾಧನೆಯೊಂದಿಗೆ ಕೊನೆಗೊಳ್ಳುವುದಿಲ್ಲ. ಆದಾಗ್ಯೂ, ಸಣ್ಣದಾದ ಬದಲಾವಣೆಗಳು ವ್ಯಕ್ತಿಯ ಜೀವಿತಾವಧಿಯಲ್ಲಿ ಮುಂದುವರಿಯಬಹುದು.</p>
<p>The changes produced by growth are the subject of measurement. They may be quantified and are observable in nature.</p> <p>ಬೆಳವಣಿಗೆಯಿಂದ ಉಂಟಾಗುವ ಬದಲಾವಣೆಗಳು ಅಳತೆಯ ವಿಷಯವಾಗಿದೆ. ಅವುಗಳನ್ನು ಪ್ರಮಾಣೀಕರಿಸಬಹುದು ಮತ್ತು ಪ್ರಕೃತಿಯಲ್ಲಿ ಗಮನಿಸಬಹುದು.</p>	<p>Development implies improvement in functioning and behaviour and hence, brings qualitative changes which are difficult to be measured directly. They are assessed through keen observation in behavioural situations.</p> <p>□□□□□□□□□□ □□□□□ □□□□□ □□□□□□□□□□□□□□ □□□□□□□ □□□□□□□□□□□□ □□□□□ □□□□□□□□ □□□□□□□ □□□□ □□□□□ □□□□□□□ □□□□□□□□ □□□□□□□□□□□□□□ □□□□□□□□. □□□□□□□□□ □□□□□□□□□□□□□□</p>

	<p>□□□□□□□□ □□□□□□□□</p> <p>□□□□ □□□□□□□□□□</p> <p>□□□□□□□□□□</p> <p>□□□□□□□□□□□□□□ .</p>
<p>Growth may or may not bring development child may grows in terms of height, weight but that growth may or may not bring any functional improvement or development.</p> <p>ಬೆಳವಣಿಗೆಯು ಬೆಳವಣಿಗೆಯನ್ನು ತರಬಹುದು ಅಥವಾ ತರದಿರಬಹುದು ಎತ್ತರ, ತೂಕದ ದೃಷ್ಟಿಯಿಂದ ಮಗು ಬೆಳೆಯಬಹುದು ಆದರೆ ಆ ಬೆಳವಣಿಗೆಯು ಯಾವುದೇ ಕ್ರಿಯಾತ್ಮಕ ಸುಧಾರಣೆ ಅಥವಾ ಅಭಿವೃದ್ಧಿಯನ್ನು ತರುವುದಿಲ್ಲ .</p>	<p>Development is also possible without growth as we see in the cases of some children that they do not gain in terms of height, weight or size but they do experience functional improvement or development in social, emotional or intellectual aspects.</p> <p>□□□□□□□□ □□□□□□□□</p> <p>□□□□□□□□ □□□□□□□□,</p> <p>□□□□□ □□□□□□□□</p> <p>□□□□□□□□□□□□□□ □□□□□□</p> <p>□□□□□□, □□□□ □□□□□□</p> <p>□□□□□□ □□□□□□ □□□□□□</p> <p>□□□□□□□□□□□□□□, □□□□□□</p> <p>□□□□□□□□, □□□□□□□□□□□□</p> <p>□□□□□ □□□□□□□□□□</p> <p>□□□□□□□□□□ □□□□□□□□□□</p> <p>□□□□□ □□□□□□□□□□□□</p> <p>□□□□□□□□□□□□□□□□</p>
<p>Growth once occurs will not</p>	<p>Development according to the</p>

<p>change</p> <p>□□□□□□□□ □□□□□</p> <p>□□□□□□□□□□□□□□</p>	<p>situation or circumstance the person may changes.</p> <p>ವ್ಯಕ್ತಿಯು ಬದಲಾಗಬಹುದಾದ ಪರಿಸ್ಥಿತಿ ಅಥವಾ ಸಂದರ್ಭಕ್ಕೆ ಅನುಗುಣವಾಗಿ ಅಭಿವೃದ್ಧಿ.</p>
---	---

Stages of Development

1. Pre-natal period

- Conception to birth
- 270 to 280 days in length or a calendar month
- Three sub divisions
- Period of zygote –conception to end of 2nd week
- Period of Embryo- 2nd week to the end of the 2nd month
- Period of foetus- 2nd month to the birth

1. ಪ್ರಸವಪೂರ್ವ ಅವಧಿ

- ಜನ್ಮಕ್ಕೆ ಕಲ್ಪನೆ
- 270 ರಿಂದ 280 ದಿನಗಳ ಉದ್ದ ಅಥವಾ ಕ್ಯಾಲೆಂಡರ್ ತಿಂಗಳು
- ಮೂರು ಉಪ ವಿಭಾಗಗಳು
- ಜೈಗೋಟ್ ಅವಧಿ - 2 ನೇ ವಾರದ ಅಂತ್ಯದವರೆಗೆ

- □□□□ □□□□□□□□ □□□□□ □□□□□ □□□□□□
□□□□ □□□

2. Infancy:

- Birth to the end of the 2nd week
- Sub divisions
- Period of fortunate –which lasts from the time the foetus emerges from the mothers body until the umbilical cord has been cut and tied
- Period of neonate-which lasts from the cutting and tying of the cord until approximately the end of second week of life.

2. ಶೈಶವಾವಸ್ಥೆ:

- 2 ನೇ ವಾರದ ಅಂತ್ಯದವರೆಗೆ ಜನನ
- ಉಪ ವಿಭಾಗಗಳು
- ಅದೃಷ್ಟದ ಅವಧಿ - ಇದು ತಾಯಂದಿರ ದೇಹದಿಂದ ಭ್ರೂಣವು ಹೊರಹೊಮ್ಮುವ ಸಮಯದಿಂದ ಹೊಕ್ಕುಳಬಳ್ಳಿಯನ್ನು ಕತ್ತರಿಸಿ ಕಟ್ಟುವವರೆಗೆ ಇರುತ್ತದೆ
- ನಿಯೋನೇಟ್ ಅವಧಿ - ಇದು ಬಳ್ಳಿಯನ್ನು ಕತ್ತರಿಸುವುದು ಮತ್ತು ಕಟ್ಟುವುದರಿಂದ ಹಿಡಿದು ಜೀವನದ ಎರಡನೇ ವಾರದ ಅಂತ್ಯದವರೆಗೆ ಇರುತ್ತದೆ.

Important characteristics

3. Shortest of all developmental periods
4. A time of radical adjustment
5. It is a preview of later development
6. It is hazard period

ಪ್ರಮುಖ ಗುಣಲಕ್ಷಣಗಳು

7. ಎಲ್ಲಾ ಅಭಿವೃದ್ಧಿ ಅವಧಿಗಳಲ್ಲಿ ಕಡಿಮೆ
8. ಆಮೂಲಾಗ್ರ ಹೊಂದಾಣಿಕೆಯ ಸಮಯ
9. ಇದು ನಂತರದ ಅಭಿವೃದ್ಧಿಯ ಪೂರ್ವವೀಕ್ಷಣೆಯಾಗಿದೆ
10. ಇದು ಅಪಾಯದ ಅವಧಿ

3. Babyhood

11. Starts from the end of the second week to end of the second year.
12. True foundation age.
13. A time of rapid growth and change.
14. Decrease in dependency.
15. A time of increased individuality.
16. Beginning of socialisation.
17. A time of sex role typing and creativity.
18. A time that is both appealing and hazardous .

4. ಬಾಲ್ಯ

- ಎರಡನೇ ವಾರದ ಅಂತ್ಯದಿಂದ ಎರಡನೇ ವರ್ಷದ ಅಂತ್ಯದವರೆಗೆ ಪ್ರಾರಂಭವಾಗುತ್ತದೆ.
- ನಿಜವಾದ ಅಡಿಪಾಯ ವಯಸ್ಸು.
- ತ್ವರಿತ ಬೆಳವಣಿಗೆ ಮತ್ತು ಬದಲಾವಣೆಯ ಸಮಯ.
- ಅವಲಂಬನೆಯಲ್ಲಿ ಇಳಿಕೆ.
- ಹೆಚ್ಚಿದ ಪ್ರತ್ಯೇಕತೆಯ ಸಮಯ.
- ಸಮಾಜೀಕರಣದ ಪ್ರಾರಂಭ.
- ಲೈಂಗಿಕ ಪಾತ್ರದ ಟೈಪಿಂಗ್ ಮತ್ತು ಸೃಜನಶೀಲತೆಯ ಸಮಯ.

- ಆಕರ್ಷಿಸುವ/ಮನಮುಟ್ಟುವ ಮತ್ತು ಅಪಾಯಕಾರಿಯಾದ ಸಮಯ.

5. Early childhood

- It starts from 2 to 6 years
- It is labelled by parents as the problem, the troublesome or the by age, by educators as the preschool age and by psychologists as the pre-gang age or the questioning age.
- Physical development proceeds at a slow rate in early childhood but the physiological habits, whose

foundations are laid in babyhood become well established.

- Regarded as the teachable moment for acquiring skills.
- Speech development advances rapidly the pre-gang age, the time when the foundations of the social development are laid
- ಇದು 2 ರಿಂದ 6 ವರ್ಷಗಳಿಂದ ಪ್ರಾರಂಭವಾಗುತ್ತದೆ
- ಇದು ಪೋಷಕರು ಸಮಸ್ಯೆಯೆಂದು, ತೊಂದರೆಗೊಳಗಾದ ಅಥವಾ ವಯಸ್ಸಿನ ಮೂಲಕ, ಶಿಕ್ಷಕರಿಂದ ಪ್ರಿಸೂಲ್ ವಯಸ್ಸು ಮತ್ತು ಪೂರ್ವ-ಗ್ಯಾಂಗ್ ಯುಗ ಅಥವಾ ಪ್ರಶ್ನೆ ವಯಸ್ಸು ಎಂದು ಮನೋವಿಜ್ಞಾನಿಗಳಿಂದ ಲೇಬಲ್ ಮಾಡಲ್ಪಟ್ಟಿದೆ.
- ಬಾಲ್ಯದಲ್ಲೇ ಶಾರೀರಿಕ ಬೆಳವಣಿಗೆ ನಿಧಾನ ಪ್ರಮಾಣದಲ್ಲಿ ಮುಂದುವರಿಯುತ್ತದೆ ಆದರೆ ದೈಹಿಕ ಪದ್ಧತಿಯಾಗಿದೆ, ಅವರ ಅಡಿಪಾಯವನ್ನು ಬಾಲ್ಯದಲ್ಲಿ ಸ್ಥಾಪಿಸಲಾಗಿದೆ.
- ಕೌಶಲ್ಯಗಳನ್ನು ಪಡೆಯುವ ಕಲಿಸಬಹುದಾದ ಕ್ಷಣ ಎಂದು ಪರಿಗಣಿಸಲಾಗಿದೆ.
- ಸ್ಪೀಚ್ ಡೆವಲಪ್‌ಮೆಂಟ್ ಶೀಘ್ರವಾಗಿ ಪೂರ್ವ ಗ್ಯಾಂಗ್ ಯುಗದ ಬೆಳವಣಿಗೆಗೆ ಕಾರಣವಾಗುತ್ತದೆ, ಸಾಮಾಜಿಕ ಅಭಿವೃದ್ಧಿಯ ಅಡಿಪಾಯ ಹಾಕಿದ ಸಮಯ

6. Late childhood

- 6 to 10 years or 12 years (till puberty)
- Labelled by parents as the ‘troublesome’, slopping or ‘quarrelsome’ are, by educators as the ‘elementary school age and by psychologists at the ‘gang-age or the ‘age of creativity’.
- Physical growth is at a slow rate, is influenced by health, nutrition, immunization, sex and intelligence.
- Skills- four major skills

Self-help skills

Social help skills

School skills

Play skills

ಕೊನೆಯ ಬಾಲ್ಯ

- 6 ರಿಂದ 10 ವರ್ಷಗಳು ಅಥವಾ 12 ವರ್ಷಗಳು (ಪ್ರೌಢ ವಯಸ್ಕಿಯವರೆಗೆ)

- ಪೋಷಕರು ‘ತ್ರಾಸದಾಯಕ’, ಇಳಿಜಾರು ಅಥವಾ ‘ಜಗಳ’ ಎಂದು ಲೇಬಲ್ ಮಾಡಿದ್ದು, ಶಿಕ್ಷಣತಜ್ಞರು ‘ಪ್ರಾಥಮಿಕ ಶಾಲಾ ಯುಗ’ ಮತ್ತು ಮನಶ್ಶಾಸ್ತ್ರಜ್ಞರು ‘ಗ್ಯಾಂಗ್-ಯುಗ’ ಅಥವಾ ‘ಸೃಜನಶೀಲತೆಯ ಯುಗ’ .

- ದೈಹಿಕ ಬೆಳವಣಿಗೆ ನಿಧಾನಗತಿಯಲ್ಲಿರುತ್ತದೆ, ಆರೋಗ್ಯ, ಪೋಷಣೆ, ರೋಗನಿರೋಧಕ ಶಕ್ತಿ, ಲೈಂಗಿಕತೆ ಮತ್ತು ಬುದ್ಧಿವಂತಿಕೆಯಿಂದ ಪ್ರಭಾವಿತವಾಗಿರುತ್ತದೆ.
- ಕೌಶಲ್ಯಗಳು- ನಾಲ್ಕು ಪ್ರಮುಖ ಕೌಶಲ್ಯಗಳು
 - ಸ್ವ-ಸಹಾಯ ಕೌಶಲ್ಯಗಳು
 - ಸಾಮಾಜಿಕ ಸಹಾಯ ಕೌಶಲ್ಯಗಳು
 - ಶಾಲೆಯ ಕೌಶಲ್ಯಗಳು
 - ಕೌಶಲ್ಯಗಳನ್ನು ಪ್ಲೇ ಮಾಡಿ

7. Puberty or Pre-adolescence

- 10 or 12 to 13 or 14 years
- Maturation of sexual apparatus
- Through a short period, it is a time of rapid growth and change. It occurs at different ages for boys and girls and for individuals within each sex-group
- Four major changes in puberty
 - changes in body size
 - changes in body proportion
 - development of the primary sex characteristics
 - development of the secondary sex characteristics

ಪ್ರೌಢತ್ವದ ಅವಸ್ಥೆ ಅಥವಾ ಹದಿಹರೆಯದ ಪೂರ್ವ

- 10 ಅಥವಾ 12 ರಿಂದ 13 ಅಥವಾ 14 ವರ್ಷಗಳು
- ಲೈಂಗಿಕ ಉಪಕರಣಗಳ ಪಕ್ವತೆ
- ಅಲ್ಪಾವಧಿಯಲ್ಲಿ, ಇದು ತ್ವರಿತ ಬೆಳವಣಿಗೆ ಮತ್ತು ಬದಲಾವಣೆಯ ಸಮಯ. ಇದು ಹುಡುಗರಿಗೆ ಮತ್ತು ಹುಡುಗಿಯರಿಗೆ ಮತ್ತು ಪ್ರತಿ ಲೈಂಗಿಕ ಗುಂಪಿನೊಳಗಿನ ವ್ಯಕ್ತಿಗಳಿಗೆ ವಿಭಿನ್ನ ವಯಸ್ಸಿನಲ್ಲಿ ಕಂಡುಬರುತ್ತದೆ
- ಪ್ರೌಠಾವಸ್ಥೆಯಲ್ಲಿ ನಾಲ್ಕು ಪ್ರಮುಖ ಬದಲಾವಣೆಗಳು ದೇಹದ ಗಾತ್ರದಲ್ಲಿ ಬದಲಾವಣೆಗಳು ದೇಹದ ಪ್ರಮಾಣದಲ್ಲಿ ಬದಲಾವಣೆ ಪ್ರಾಥಮಿಕ ಲೈಂಗಿಕ ಗುಣಲಕ್ಷಣಗಳ ಅಭಿವೃದ್ಧಿ ದ್ವಿತೀಯ ಲೈಂಗಿಕ ಗುಣಲಕ್ಷಣಗಳ ಅಭಿವೃದ್ಧಿ

8. Adolescence

- 13 or 14 to 18 years
- It is divided into:
 - Early adolescence – upto 17 years
 - Late adolescence – upto 18 years
- An important period of the life span
- A transitional period a time of change
- A problem age
- A time when the individual searches for identity

- A dreaded age
- The threshold of adulthood

8. ಹದಿಹರೆಯ

- 13 ಅಥವಾ 14 ರಿಂದ 18 ವರ್ಷಗಳು
- ಇದನ್ನು ಹೀಗೆ ವಿಂಗಡಿಸಲಾಗಿದೆ:
- ಆರಂಭಿಕ ಹದಿಹರೆಯದವರು - 17 ವರ್ಷಗಳವರೆಗೆ
- ತಡವಾಗಿ ಹದಿಹರೆಯದವರು - 18 ವರ್ಷಗಳವರೆಗೆ
- ಜೀವಿತಾವಧಿಯ ಪ್ರಮುಖ ಅವಧಿ
- ಪರಿವರ್ತನೆಯ ಅವಧಿ ಬದಲಾವಣೆಯ ಸಮಯ
- ಸಮಸ್ಯೆಯ ವಯಸ್ಸು
- ವ್ಯಕ್ತಿಯು ಗುರುತನ್ನು ಹುಡುಕುವ ಸಮಯ
- ಭಯಂಕರ ವಯಸ್ಸು
- ಪ್ರೌಢಾವಸ್ಥೆಯ ಮಿತಿ

9. Early Adulthood

- 18 to 40 years
- Settling down and reproductive age
- An age of emotional tension
- A time of commitments and often a time of value changes
- A time of adjustments to a new pattern of life

ಆರಂಭಿಕ ಪ್ರೌಢ ವಯಸ್ಸು

- 18 ರಿಂದ 40 ವರ್ಷಗಳು
- ನೆಲೆ ಮತ್ತು ಸಂತಾನೋತ್ಪತ್ತಿ ವಯಸ್ಸು
- ಭಾವನಾತ್ಮಕ ಉದ್ವೇಗದ ಯುಗ
- ಬದ್ಧತೆಗಳ ಸಮಯ ಮತ್ತು ಸಾಮಾನ್ಯವಾಗಿ ಮೌಲ್ಯ ಬದಲಾವಣೆಗಳ ಸಮಯ
- ಜೀವನದ ಹೊಸ ಮಾದರಿಗೆ ಹೊಂದಾಣಿಕೆಗಳ ಸಮಯ

10. Middle Age or Middle Adulthood

- 40 to 60 years
- Early 40-50 years
- Advanced 50-60 years
- Adjustment is greatly dependent on the foundations laid earlier
- It is a time of transition
- It is a time of stress
- It is a time of achievement
- It is a time of evaluation
- It is a time boredom

9. ಮಧ್ಯಯುಗ ಅಥವಾ ಮಧ್ಯ ಪ್ರೌಢ ವಯಸ್ಸು

- 40 ರಿಂದ 60 ವರ್ಷಗಳು
- ಆರಂಭಿಕ 40-50 ವರ್ಷಗಳು
- ಸುಧಾರಿತ 50-60 ವರ್ಷಗಳು
- ಹೊಂದಾಣಿಕೆ ಮೊದಲೇ ಹಾಕಿದ ಅಡಿಪಾಯಗಳ ಮೇಲೆ ಹೆಚ್ಚು ಅವಲಂಬಿತವಾಗಿರುತ್ತದೆ
- ಇದು ಪರಿವರ್ತನೆಯ ಸಮಯ
- ಇದು ಒತ್ತಡದ ಸಮಯ
- ಇದು ಸಾಧನೆಯ ಸಮಯ
- ಇದು ಮೌಲ್ಯಮಾಪನದ ಸಮಯ
- ಇದು ಸಮಯದ ಬೇಸರ

10. Old Age or Late Adulthood

- Above 60 years to death
- Certain physical and psychological changes occur that are more likely to lead to poor adjustments and unhappiness than to good adjustments.
- There are marked individual differences, with physical aging, as a general rule preceding psychological aging
- Problems.
- Increased physical and economic dependency
- New social contacts

- Developing new interests and activities to occupy increased leisure time
- Learning to deal with grown children and being victimised due to inability to depend oneself.

10. ವೃದ್ಧಾಪ್ಯ ಅಥವಾ ಪ್ರೌಢಾವಸ್ಥೆ

- ಸಾವಿಗೆ 60 ವರ್ಷಕ್ಕಿಂತ ಮೇಲ್ಪಟ್ಟವರು
- ಕೆಲವು ದೈಹಿಕ ಮತ್ತು ಮಾನಸಿಕ ಬದಲಾವಣೆಗಳು ಸಂಭವಿಸುತ್ತವೆ, ಅದು ಉತ್ತಮ ಹೊಂದಾಣಿಕೆಗಳಿಗಿಂತ ಕಳಪೆ ಹೊಂದಾಣಿಕೆಗಳಿಗೆ ಮತ್ತು ಅತ್ಯುತ್ತಮಕ್ಕೆ ಕೆಟ್ಟದಾಗಿದೆ.
- ಮಾನಸಿಕ ವಯಸ್ಸಾದ ಮುಂಚಿನ ಸಾಮಾನ್ಯ ನಿಯಮದಂತೆ, ದೈಹಿಕ ವಯಸ್ಸಾದೊಂದಿಗೆ ವೈಯಕ್ತಿಕ ವ್ಯತ್ಯಾಸಗಳಿವೆ
- ತೊಂದರೆಗಳು.
- ಹೆಚ್ಚಿದ ದೈಹಿಕ ಮತ್ತು ಆರ್ಥಿಕ ಅವಲಂಬನೆ
- ಹೊಸ ಸಾಮಾಜಿಕ ಸಂಪರ್ಕಗಳು
- ಹೆಚ್ಚಿದ ವಿರಾಮ ಸಮಯವನ್ನು ಆಕ್ರಮಿಸಿಕೊಳ್ಳಲು ಹೊಸ ಆಸಕ್ತಿಗಳು ಮತ್ತು ಚಟುವಟಿಕೆಗಳನ್ನು ಅಭಿವೃದ್ಧಿಪಡಿಸುವುದು.

- ವಯಸ್ಕ ಮಕ್ಕಳೊಂದಿಗೆ ವ್ಯವಹರಿಸಲು ಕಲಿಯುವುದು ಮತ್ತು ತನ್ನನ್ನು ಅವಲಂಬಿಸಲು ಅಸಮರ್ಥತೆಯಿಂದ ಬಲಿಯಾಗುವುದು.

The Indian concepts of Life Span

Laid down in Manusmriti there are four stages of life span – Ashramas in human being.

1. Brahmacharya Ashrama
2. Grihastha Ashrama
3. Vanaprasta Ashrama
4. Sanyasa Ashrama

These ashramas were set up to apply to the members of the 4 varnas, namely the Brahman, the Kshatriya and the Vaishya. The Shudras adopted these in different ways to meet their needs.

These stage/ ashramas were designed for male and did not include women

This ashrama system is believed to help in fulfilment of four aims of life.

1. Dharma / righteousness
2. Artha / wealth
3. Kama / pleasure
4. Moksha / liberation

108 years

4 periods of 27 years

I. Bramhacharya Ashrama (student life)

- Age 5 to 27 years
- The child lives with his parents till he is 5 years old.
- The ritual of transition- upanayana or thread ceremony
- He is sent to a Gurukula/ house of the Guru. He lives under the care of a guru and becomes educated in the Vedas and other scriptures.
- The students are expected to observe austerities discipline like not taking bath with hot water, not using perfume as ornament in addition to practicing complete celibacy or Brahmacharya.
- He also learnt to live a life of Brahmacharya righteousness the first aim purushartha of human life according to Hinduism.

- ವಯಸ್ಸು 5 ರಿಂದ 27 ವರ್ಷಗಳು

- ಮಗುವು 5 ವರ್ಷದ ತನಕ ತನ್ನ ಹೆತ್ತವರೊಂದಿಗೆ ವಾಸಿಸುತ್ತಾನೆ.

- ಪರಿವರ್ತನೆಯ ಆಚರಣೆ- ಉಪನಯನ ಅಥವಾ ದಾರ ಸಮಾರಂಭ

- ಅವನನ್ನು ಗುರುವಿನ ಗುರುಕುಲ / ಮನೆಗೆ ಕಳುಹಿಸಲಾಗುತ್ತದೆ. ಅವನು ಗುರುವಿನ ಆರೈಕೆಯಲ್ಲಿ ವಾಸಿಸುತ್ತಾನೆ ಮತ್ತು ವೇದ ಮತ್ತು ಇತರ ಧರ್ಮಗ್ರಂಥಗಳಲ್ಲಿ ಶಿಕ್ಷಣ ಪಡೆಯುತ್ತಾನೆ.

- ಸಂಪೂರ್ಣ ಬ್ರಹ್ಮಚರ್ಯ ಅಥವಾ ಬ್ರಹ್ಮಚರ್ಯವನ್ನು ಅಭ್ಯಾಸ ಮಾಡುವುದರ ಜೊತೆಗೆ ಬಿಸಿನೀರಿನೊಂದಿಗೆ ಸ್ನಾನ ಮಾಡದಿರುವುದು, ಸುಗಂಧ ದ್ರವ್ಯವನ್ನು ಆಭರಣವಾಗಿ ಬಳಸದಿರುವುದು ಮುಂತಾದ ಕಠಿಣ ಶಿಸ್ತನ್ನು ವಿದ್ಯಾರ್ಥಿಗಳು ಗಮನಿಸುವ ನಿರೀಕ್ಷೆಯಿದೆ.

- ಅವರು ಹಿಂದೂಸಿಯಂ ಪ್ರಕಾರ ಧರ್ಮಚರ್ಯ ಸದಾಚಾರದ ಜೀವನವನ್ನು ಮಾನವ ಜೀವನದ ಮೊದಲ ಗುರಿ ಪುರುಷಾರ್ಥವಾಗಿ ಕಲಿಯುವುದು.

II. Grihasta Ashrama (household life)

- Age 27 to 54 years
- Ritual of transition in Samavastana (elaborate) many day marriage ceremony.
- After successful completion of Brahmacharya he is entitled to get married and tend the life of a householder.
- The ideal householder life is spent in enjoying family life.

- The individual should get married and take care of his parents and grandparents children and wife by performing necessary duties of the householder towards his family in addition to performing the social duties such as preservation of dharmas, honouring the guest and helping the poor and needy.
- He should perform religious ceremony and make sacrificial offering as prescribed by the scriptures.
- He should recite the Vedas wear the sacrificial thread and observed austerities as prescribed.
- A householder pursued Artha (second purushartha and kama third purushartha) during this period.
- ವಯಸ್ಸು 27 ರಿಂದ 54 ವರ್ಷಗಳು
- ಸಮವಸ್ತ್ರಾನದಲ್ಲಿ ಪರಿವರ್ತನೆಯ ಆಚರಣೆ (ವಿಸ್ತಾರವಾಗಿ) ಅನೇಕ ದಿನಗಳ ವಿವಾಹ ಸಮಾರಂಭ.
- ಬ್ರಹ್ಮಚರ್ಯವನ್ನು ಪೂರ್ಣಗೊಳಿಸಿದ ಬಳಿಕ ಅವರು ಮದುವೆಯಾಗಲು ಮತ್ತು ಮನೆಮಾಲೀಕನ ಜೀವನವನ್ನು ಹೊಂದುವ ಅರ್ಹತೆ ಹೊಂದಿದ್ದಾರೆ.
- ಕೌಟುಂಬಿಕ ಜೀವನವನ್ನು ಕಳೆಯುವುದರಲ್ಲಿ ಆದರ್ಶ ಮನೆಮಾಲೀಕ ಜೀವನವನ್ನು ಖರ್ಚುಮಾಡಲಾಗುತ್ತದೆ.
- ಒಬ್ಬ ವ್ಯಕ್ತಿಯು ವಿವಾಹಿತರಾಗಬೇಕು ಮತ್ತು ಅವರ ಪೋಷಕರು ಮತ್ತು ಅಜ್ಜಿ ಮಕ್ಕಳನ್ನು ಮತ್ತು ಹೆಂಡತಿಯನ್ನು ಆರೈಕೆ ಮಾಡಬೇಕಾಗುತ್ತದೆ ಮತ್ತು

ಮನೆಯ ಕುಟುಂಬದ ಅಗತ್ಯ ಕರ್ತವ್ಯಗಳನ್ನು ತನ್ನ ಕುಟುಂಬದ ಕಡೆಗೆ ನಿರ್ವಹಿಸುವ ಮೂಲಕ, ಧಾರ್ಮಿಕ ಸಂರಕ್ಷಣೆ, ಅತಿಥಿಗಳನ್ನು ಗೌರವಿಸುವುದು ಮತ್ತು ಕಳಪೆ ಮತ್ತು ಅಗತ್ಯವಿರುವವರಿಗೆ ಸಹಾಯ ಮಾಡುವುದು ಮುಂತಾದ ಸಾಮಾಜಿಕ ಕರ್ತವ್ಯಗಳನ್ನು ನಿರ್ವಹಿಸಬೇಕು.

- ಅವರು ಧಾರ್ಮಿಕ ಸಮಾರಂಭವನ್ನು ನಿರ್ವಹಿಸಬೇಕು ಮತ್ತು ಗ್ರಂಥಗಳಿಂದ ಸೂಚಿಸಲ್ಪಟ್ಟಂತೆ ತ್ಯಾಗದ ಅರ್ಪಣೆ ಮಾಡಬೇಕು.
- ವೇದಗಳು ತ್ಯಾಗದ ದಾರವನ್ನು ಧರಿಸುತ್ತಾರೆ ಮತ್ತು ಶಿಫಾರಸು ಮಾಡಿದಂತೆ ಕಠಿಣತೆಗಳನ್ನು ಆಚರಿಸಬೇಕು ಎಂದು ಅವನು ಓದಬೇಕು.
- ಮನೆಮಾಡುವವನು ಅರ್ಧವನ್ನು (ಎರಡನೆಯ purushartha ಮತ್ತು ಕಾಮ ಮೂರನೇ purushartha ಈ ಅವಧಿಯಲ್ಲಿ ಅನುಸರಿಸಿದರು.

III. Vanaprastha Ashrama (retired life spent in forest)

- Age is 54 to 81 years.
- After successful completion of Grihasta Ashrama he gradually withdraws from the world and prepares for the complete renunciation or the final stage.

- The individual has to delegate his duties to his children, his family and possessions behind he should move to a secluded place such as a hermitage or the forest
- There he should live as ascetic and spend his time practicing austerities, reciting Vedas and other scriptures and in the acquisition of the knowledge of the self.
- He should wear a garment made of cloth, skin or bark, wear his hair in braids remain chaste restrain his speech, actions and senses subject the wild growing roots, who visit his hermitage bath three times a day, sleep on the ground and so on.
- These observations were aimed at controlling one's mind overcoming passions and developing detachment from the sense objects and preparing oneself for a more rigours life as a sanyas ascetic.
- During this period a person might take his wife along with him only if the wife agrees.
- ಗ್ರಹಸ್ತ ಆಶ್ರಮವನ್ನು ಯಶಸ್ವಿಯಾಗಿ ಪೂರ್ಣಗೊಳಿಸಿದ ನಂತರ ಅವರು ಕ್ರಮೇಣ ಪ್ರಪಂಚದಿಂದ ಹಿಂದೆಗೆದುಕೊಳ್ಳುತ್ತಾರೆ ಮತ್ತು ಸಂಪೂರ್ಣ ತ್ಯಾಗ ಅಥವಾ ಅಂತಿಮ ಹಂತವನ್ನು ಸಿದ್ಧಪಡಿಸುತ್ತಾರೆ.

- ಒಬ್ಬ ವ್ಯಕ್ತಿಯು ತನ್ನ ಮಕ್ಕಳಿಗೆ ಕರ್ತವ್ಯಗಳನ್ನು ನಿಯೋಜಿಸಬೇಕಾಗಿದೆ, ಅವನ ಕುಟುಂಬ ಮತ್ತು ಆಸ್ತಿಗಳು ಅವರು ಆಶ್ರಯಧಾಮ ಅಥವಾ ಅರಣ್ಯದಂತಹ ಏಕಾಂತ ಸ್ಥಳಕ್ಕೆ ಹೋಗಬೇಕು
- ಅಲ್ಲಿ ಅವರು ತಪಸ್ವಿಯಾಗಿ ಬದುಕಬೇಕು ಮತ್ತು ವೇದಗಳು ಮತ್ತು ಇತರ ಧರ್ಮಗ್ರಂಥಗಳನ್ನು ಪಠಿಸುವ ಮತ್ತು ಸ್ವಯಂ ಜ್ಞಾನವನ್ನು ಸ್ವಾಧೀನಪಡಿಸಿಕೊಳ್ಳುವಲ್ಲಿ ತಮ್ಮ ಸಮಯವನ್ನು ಕಠಿಣತೆಗಳನ್ನು ಕಳೆಯಬೇಕು.
- ಅವನು ಬಟ್ಟೆ, ಚರ್ಮ ಅಥವಾ ತೊಗಟೆಯಿಂದ ಮಾಡಿದ ಉಡುಪನ್ನು ಧರಿಸಬೇಕು, ಕೂದಲನ್ನು ಬ್ರೇಡ್‌ನಲ್ಲಿ ಧರಿಸಬೇಕು. ಮುಳ್ಳುಹಂದಿಗಳಲ್ಲಿನ ಆತನ ಕೂದಲನ್ನು ಧರಿಸುತ್ತಾರೆ, ಅವರ ಭಾಷಣ, ಕ್ರಮಗಳು ಮತ್ತು ಇಂದ್ರಿಯಗಳೂ ತನ್ನ ಆಶ್ರಯದ ಸ್ನಾನವನ್ನು ದಿನಕ್ಕೆ ಮೂರು ಬಾರಿ ಭೇಟಿ ಮಾಡುವ ಕಾಡು ಬೆಳೆಯುವ ಬೇರುಗಳನ್ನು ಒಳಗೊಳ್ಳುತ್ತವೆ, ನೆಲದ ಮೇಲೆ ಮಲಗುತ್ತವೆ.
- ಈ ಅವಲೋಕನಗಳು ಒಬ್ಬರ ಮನಸ್ಸನ್ನು ಹಂಬಲಿಸುವಿಕೆಯನ್ನು ನಿಯಂತ್ರಿಸುವುದು ಮತ್ತು ಇಂದ್ರಿಯ ವಸ್ತುಗಳಿಂದ ಬೇರ್ಪಡಿಸುವಿಕೆಯನ್ನು

ಅಭಿವೃದ್ಧಿಪಡಿಸುವುದು ಮತ್ತು ಸನ್ಯಾಸ ತಪಸ್ವಿಗಳಾಗಿ
ಹೆಚ್ಚು ಕಠಿಣ ಜೀವನಕ್ಕಾಗಿ ತಮ್ಮನ್ನು
ಸಿದ್ಧಪಡಿಸಿಕೊಳ್ಳುವುದು.

- ಈ ಅವಧಿಯಲ್ಲಿ ಪತ್ನಿ ಒಪ್ಪಿಕೊಂಡರೆ ಮಾತ್ರ ಒಬ್ಬ
ವ್ಯಕ್ತಿಯು ಅವನೊಂದಿಗೆ ತನ್ನ ಹೆಂಡತಿಯನ್ನು
ತೆಗೆದುಕೊಳ್ಳಬಹುದು.

IV. Sanyasa Ashrama

- Age 82 years to 108 years
- This is the final phase of human life
- A person should devote his life and activities in the
pursuit of moksha the fourth purushartha or final
liberation.
- A person should wear a single garment
- A person should sleep on the bare ground.
- A person should frequently change his dwelling
residency at the extremity of the village in a temple or in
an empty house or at the root of a tree.
- A person should constantly seek in his heart the
knowledge of the universal soul.
- Freedom from future births is certain for him. Who
constantly dwells in the forest who has subdued his
organs of sensation. Who has renounced all sensual

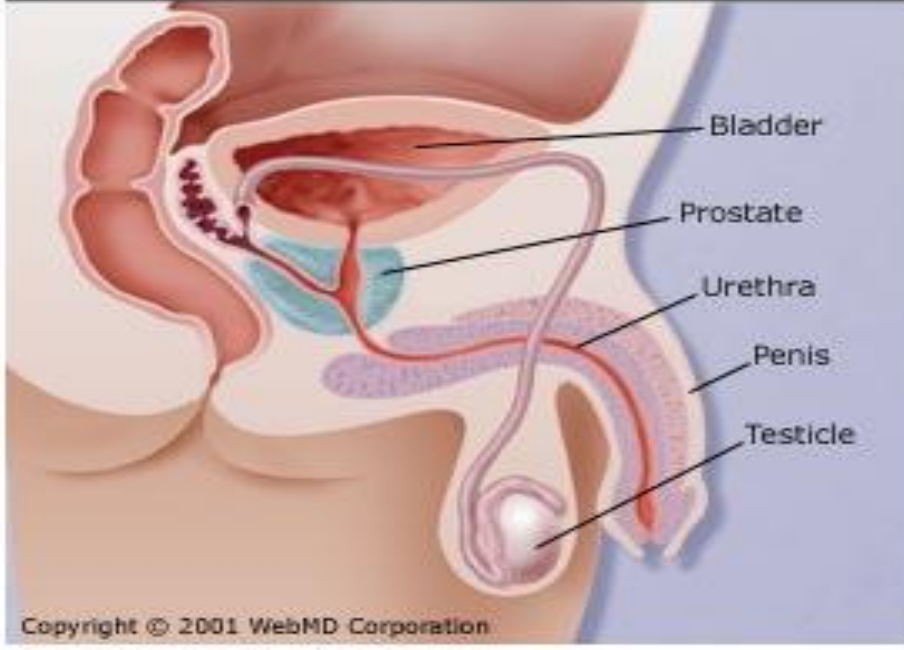
gratification whose mind is fixed in meditation on the supreme spirit and who is wholly different to pleasure and pain.

- ವಯಸ್ಸು 82 ವರ್ಷಗಳ 108 ವರ್ಷಗಳ
- ಇದು ಮಾನವ ಜೀವನದ ಅಂತಿಮ ಹಂತ
- ಒಬ್ಬ ವ್ಯಕ್ತಿಯು ಮೋಕ್ಷವನ್ನು ನಾಲ್ಕನೇ ಪುರುರ್ಧಾರ್ಥ ಅಥವಾ ಅಂತಿಮ ವಿಮೋಚನೆಯ ಅನ್ವೇಷಣೆಯಲ್ಲಿ ತನ್ನ ಜೀವನ ಮತ್ತು ಚಟುವಟಿಕೆಗಳನ್ನು ವಿನಿಯೋಗಿಸಬೇಕು.
- ಒಬ್ಬ ವ್ಯಕ್ತಿಯು ಒಂದು ಉಡುಪನ್ನು ಧರಿಸಬೇಕು
- ಒಬ್ಬ ವ್ಯಕ್ತಿಯು ನೆಲದ ಮೇಲೆ ಮಲಗಬೇಕು.
- ಒಬ್ಬ ವ್ಯಕ್ತಿಯು ತನ್ನ ವಾಸಸ್ಥಳದ ನಿವಾಸವನ್ನು ದೇವಾಲಯದಲ್ಲಿ ಅಥವಾ ಖಾಲಿ ಮನೆಯಲ್ಲಿ ಅಥವಾ ಮರದ ಮೂಲದಲ್ಲಿ ಗ್ರಾಮದ ತುದಿಯಲ್ಲಿ ಬದಲಿಸಬೇಕು.
- ಒಬ್ಬ ವ್ಯಕ್ತಿಯು ಸಾರ್ವತ್ರಿಕ ಆತ್ಮದ ಜ್ಞಾನವನ್ನು ತನ್ನ ಹೃದಯದಲ್ಲಿ ನಿರಂತರವಾಗಿ ಹುಡುಕಬೇಕು.
- ಭವಿಷ್ಯದ ಜನನಗಳಿಂದ ಸ್ವಾತಂತ್ರ್ಯ ಅವನಿಗೆ ನಿಶ್ಚಿತವಾಗಿದೆ. ಸಂವೇದನೆಯ ತನ್ನ ಅಂಗಗಳನ್ನು ಸದ್ಗಡಗಿಸಿಕೊಂಡಿದ್ದ ಕಾಡಿನಲ್ಲಿ ನಿರಂತರವಾಗಿ

ಯಾರು ವಾಸಿಸುತ್ತಾರೆ. ಸರ್ವಶ್ರೇಷ್ಠ ಆತ್ಮವಿಶ್ವಾಸದ
ಮೇಲೆ ಧ್ಯಾನದಲ್ಲಿ ಮನಸ್ಸನ್ನು ಸ್ಥಿರಪಡಿಸಿದ ಮತ್ತು
ಆನಂದ ಮತ್ತು ನೋವುಗಳಿಗೆ ಸಂಪೂರ್ಣವಾಗಿ
ವಿಭಿನ್ನವಾಗಿರುವ ಎಲ್ಲ ಇಂದ್ರಿಯ ತೃಪ್ತಿಯನ್ನು
ಯಾರು ತೋರಿದರು.

Developmental stages of life		Period	Ashrama	Purushartha aims to life	Description
Saisava		0-2 years	-	-	No moral codes
Balya		3-12 years	Brahmacharya	Dharma	
Kumara	Tarunya	10-11 years	Brahmacharya	Dharma	
	Kishora	13-19 years			
Youvvana	Youvvan-I Tarunaya youvvan	20-29 years	Brahmacharya + Grihasta	Dharma, Artha and Kama	
	Youvvana-II Proudha youvvan	30-59			
Vardhakya	Vardhakya – I	60-79 9years	Vanaprasta	Dharma and moksha	
	Vardhakya-II	80 + years	Sanyasa	Dharma and moksha	

Male Reproductive System



Unlike the female reproductive system, most of the male reproductive system is located outside of the body. These external structures include the penis, scrotum, and testicles.

ಸ್ತ್ರೀ ಸಂತಾನೋತ್ಪತ್ತಿ ವ್ಯವಸ್ಥೆಯಂತಲ್ಲದೆ, ಹೆಚ್ಚಿನ ಪುರುಷ ಸಂತಾನೋತ್ಪತ್ತಿ ವ್ಯವಸ್ಥೆಯು ದೇಹದ ಹೊರಗೆ ಇದೆ. ಈ ಬಾಹ್ಯ ರಚನೆಗಳು ಶಿಶ್ನ, ಸ್ಕೋಟಮ್ ಮತ್ತು ವೃಷಣಗಳನ್ನು ಒಳಗೊಂಡಿವೆ.

Penis: This is the male organ used in sexual intercourse. It has three parts: the root, which attaches to the wall of the abdomen; the body, or shaft; and the glans, which is the cone-shaped part at the end of the penis. The glans, also called the head of the penis, is covered with a loose layer of skin called foreskin. This skin is sometimes removed in a procedure called circumcision. The opening of the urethra, the tube that transports semen and urine, is at the tip of the penis. The penis also contains a number of sensitive nerve endings.

ಶಿಶ್ನ: ಇದು ಲೈಂಗಿಕ ಸಂಭೋಗದಲ್ಲಿ ಬಳಸುವ ಪುರುಷ ಅಂಗವಾಗಿದೆ. ಇದು ಮೂರು ಭಾಗಗಳನ್ನು ಹೊಂದಿದೆ: ಮೂಲ,

ಇದು ಹೊಟ್ಟೆಯ ಗೋಡೆಗೆ ಅಂಟಿಕೊಳ್ಳುತ್ತದೆ; ದೇಹ, ಅಥವಾ ಶಾಫ್ಟ್; ಮತ್ತು ಶಿಶ್ನದ ಕೊನೆಯಲ್ಲಿ ಕೋನ್ ಆಕಾರದ ಭಾಗವಾಗಿರುವ ಗ್ಲಾನ್ಸ್. ಶಿಶ್ನದ ತಲೆ ಎಂದೂ ಕರೆಯಲ್ಪಡುವ ಗ್ಲಾನ್ಸ್ ಅನ್ನು ಮುಂದೊಗಲು ಎಂದು ಕರೆಯಲಾಗುವ ಚರ್ಮದ ಸಡಿಲ ಪದರದಿಂದ ಮುಚ್ಚಲಾಗುತ್ತದೆ. ಈ ಚರ್ಮವನ್ನು ಕೆಲವೊಮ್ಮೆ ಸುನ್ನತಿ ಎಂಬ ವಿಧಾನದಲ್ಲಿ ತೆಗೆದುಹಾಕಲಾಗುತ್ತದೆ. ಮೂತ್ರನಾಳದ ತೆರೆಯುವಿಕೆ, ವೀರ್ಯ ಮತ್ತು ಮೂತ್ರವನ್ನು ಸಾಗಿಸುವ ಕೊಳವೆ ಶಿಶ್ನದ ತುದಿಯಲ್ಲಿದೆ. ಶಿಶ್ನವು ಹಲವಾರು ಸೂಕ್ಷ್ಮ ನರ ತುದಿಗಳನ್ನು ಸಹ ಒಳಗೊಂಡಿದೆ.

The body of the penis is cylindrical in shape and consists of three circular shaped chambers. These chambers are made up of special, sponge-like tissue. This tissue contains thousands of large spaces that fill with blood when the man is sexually aroused. As the penis fills with blood, it becomes rigid and erect, which allows for penetration during sexual intercourse. The skin of the penis is loose and elastic to accommodate changes in penis size during an erection.

ಶಿಶ್ನದ ದೇಹವು ಸಿಲಿಂಡರಾಕಾರದ ಆಕಾರದಲ್ಲಿದೆ ಮತ್ತು ಮೂರು ವೃತ್ತಾಕಾರದ ಆಕಾರದ ಕೋಣೆಯನ್ನು ಹೊಂದಿರುತ್ತದೆ. ಈ ಕೋಣೆಗಳು ವಿಶೇಷ, ಸ್ಪಂಜಿನಂತಹ ಅಂಗಾಂಶಗಳಿಂದ ಕೂಡಿದೆ. ಈ ಅಂಗಾಂಶವು ಮನುಷ್ಯನನ್ನು ಲೈಂಗಿಕವಾಗಿ ಪ್ರಚೋದಿಸಿದಾಗ ರಕ್ತದಿಂದ ತುಂಬುವ ಸಾವಿರಾರು ದೊಡ್ಡ ಸ್ಥಳಗಳನ್ನು ಹೊಂದಿರುತ್ತದೆ. ಶಿಶ್ನವು ರಕ್ತದಿಂದ ತುಂಬಿದಂತೆ, ಅದು ಕಠಿಣ ಮತ್ತು ನೆಟ್ಟಗೆ ಆಗುತ್ತದೆ, ಇದು ಲೈಂಗಿಕ ಸಂಭೋಗದ ಸಮಯದಲ್ಲಿ ನುಗ್ಗುವಿಕೆಯನ್ನು ಅನುಮತಿಸುತ್ತದೆ. ಶಿಶ್ನದ ಚರ್ಮವು ಸಡಿಲ ಮತ್ತು ಸ್ಥಿತಿಸ್ಥಾಪಕವಾಗಿದ್ದು, ನಿಮಿರುವಿಕೆಯ ಸಮಯದಲ್ಲಿ ಶಿಶ್ನ ಗಾತ್ರದಲ್ಲಿ ಬದಲಾವಣೆಗಳನ್ನು ಮಾಡುತ್ತದೆ

Semen, which contains sperm (reproductive cells), is expelled (ejaculated) through the end of the penis when the man

reaches sexual climax (orgasm). When the penis is erect, the flow of urine is blocked from the urethra, allowing only semen to be ejaculated at orgasm.

ವೀರ್ಯ (ಸಂತಾನೋತ್ಪತ್ತಿ ಕೋಶಗಳು) ಹೊಂದಿರುವ ವೀರ್ಯವು ಪುರುಷ ಲೈಂಗಿಕ ಪರಾಕಾಷ್ಠೆಯನ್ನು (ಪರಾಕಾಷ್ಠೆ) ತಲುಪಿದಾಗ ಶಿಶ್ನದ ಕೊನೆಯಲ್ಲಿ ಹೊರಹಾಕಲಾಗುತ್ತದೆ (ಸ್ಥಲನವಾಗುತ್ತದೆ). ಶಿಶ್ನವು ನೆಟ್ಟಗೆ ಬಂದಾಗ, ಮೂತ್ರನಾಳದಿಂದ ಮೂತ್ರದ ಹರಿವನ್ನು ನಿರ್ಬಂಧಿಸಲಾಗುತ್ತದೆ, ಪರಾಕಾಷ್ಠೆಯಲ್ಲಿ ವೀರ್ಯವನ್ನು ಮಾತ್ರ ಸ್ಥಲನ ಮಾಡಲು ಅನುವು ಮಾಡಿಕೊಡುತ್ತದೆ.

Scrotum: This is the loose pouch-like sac of skin that hangs behind and below the penis. It contains the testicles (also called testes), as well as many nerves and blood vessels. The scrotum acts as a "climate control system" for the testes. For normal sperm development, the testes must be at a temperature slightly cooler than body temperature. Special muscles in the wall of the scrotum allow it to contract and relax, moving the testicles closer to the body for warmth or farther away from the body to cool the temperature.

ಸ್ಕ್ರೋಟಮ್: ಇದು ಶಿಶ್ನದ ಹಿಂದೆ ಮತ್ತು ಕೆಳಗೆ ನೇತಾಡುವ ಚರ್ಮದ ಸಡಿಲವಾದ ಚೀಲದ ಚೀಲವಾಗಿದೆ. ಇದು ವೃಷಣಗಳನ್ನು (ವೃಷಣಗಳು ಎಂದೂ ಕರೆಯುತ್ತಾರೆ), ಹಾಗೆಯೇ ಅನೇಕ ನರಗಳು ಮತ್ತು ರಕ್ತನಾಳಗಳನ್ನು ಹೊಂದಿರುತ್ತದೆ. ವೃಷಣವು ವೃಷಣಗಳಿಗೆ "ಹವಾಮಾನ ನಿಯಂತ್ರಣ ವ್ಯವಸ್ಥೆ" ಯಾಗಿ ಕಾರ್ಯನಿರ್ವಹಿಸುತ್ತದೆ. ಸಾಮಾನ್ಯ ವೀರ್ಯಾಣು ಬೆಳವಣಿಗೆಗೆ, ವೃಷಣಗಳು ದೇಹದ ಉಷ್ಣತೆಗಿಂತ ಸ್ವಲ್ಪ ತಂಪಾಗಿರಬೇಕು. ಸ್ಕ್ರೋಟಮ್‌ನ ಗೋಡೆಯಲ್ಲಿರುವ ವಿಶೇಷ ಸ್ನಾಯುಗಳು ಸಂಕುಚಿತಗೊಳ್ಳಲು ಮತ್ತು ವಿಶ್ರಾಂತಿ ಪಡೆಯಲು ಅನುವು ಮಾಡಿಕೊಡುತ್ತದೆ, ವೃಷಣಗಳನ್ನು ಉಷ್ಣತೆಗಾಗಿ ದೇಹಕ್ಕೆ ಹತ್ತಿರ ಅಥವಾ ದೇಹದಿಂದ ದೂರಕ್ಕೆ ಚಲಿಸುತ್ತದೆ.

Testicles (testes): These are oval organs about the size of large olives that lie in the scrotum, secured at either end by a structure called the spermatic cord. Most men have two testes. The testes are responsible for making testosterone, the primary male sex hormone, and for generating sperm. Within the testes are coiled masses of tubes called somniferous tubules. These tubes are responsible for producing sperm cells.

ವೃಷಣಗಳು (ವೃಷಣಗಳು): ಇವು ಸ್ಕ್ರೂಟಮ್‌ನಲ್ಲಿರುವ ದೊಡ್ಡ ಆಲಿವ್‌ಗಳ ಗಾತ್ರದ ಅಂಡಾಕಾರದ ಅಂಗಗಳಾಗಿವೆ, ಎರಡೂ ತುದಿಯಲ್ಲಿ ವೀರ್ಯಾಣು ಬಳ್ಳಿಯ ರಚನೆಯಿಂದ ಸುರಕ್ಷಿತವಾಗಿರುತ್ತವೆ. ಹೆಚ್ಚಿನ ಪುರುಷರು ಎರಡು ವೃಷಣಗಳನ್ನು ಹೊಂದಿದ್ದಾರೆ. ವೃಷಣಗಳು ಪ್ರಾಥಮಿಕ ಪುರುಷ ಲೈಂಗಿಕ ಹಾರ್ಮೋನ್ ಟೆಸ್ಟೋಸ್ಟೆರಾನ್ ತಯಾರಿಸಲು ಮತ್ತು ವೀರ್ಯವನ್ನು ಉತ್ಪಾದಿಸಲು ಕಾರಣವಾಗಿವೆ. ವೃಷಣಗಳೊಳಗೆ ಸೋಮ್ನಿಫೆರಸ್ ಟ್ಯೂಬ್ಯುಲ್ ಎಂದು ಕರೆಯಲ್ಪಡುವ ಕೊಳವೆಗಳ ಸುರುಳಿಯಾಕಾರದ ದ್ರವ್ಯರಾಶಿಗಳಿವೆ. ಈ ಕೊಳವೆಗಳು ವೀರ್ಯ ಕೊಳವೆಗಳನ್ನು ಉತ್ಪಾದಿಸಲು ಕಾರಣವಾಗಿವೆ.

The **major reproductive organs** of male reproductive can be groups in to 3 categories.

1. Testes – which produces and stores sperms

2. Prostate gland (ಪ್ರಾಸ್ಟೇಟ್ ಗ್ರಂಥಿ) – which produces the ejaculatory fluid ಇದು ಸ್ಥಲನದ ದ್ರವವನ್ನು ಉತ್ಪಾದಿಸುತ್ತದೆ

3. Penis- which is used for copulation and deposition of sperm ಶಿಶ್ನ- ಇದನ್ನು ವೀರ್ಯಾಣುಗಳ ಕಾಪ್ಯುಲೇಷನ್ ಮತ್ತು ಶೇಖರಣೆಗಾಗಿ ಬಳಸಲಾಗುತ್ತದೆ

Major secondary sexual characteristics includes

- Larger and more muscular stature
- Deepened voice
- Facial and body hair
- Broad shoulders
- Development of an adams apple
- ದೊಡ್ಡದಾದ ಮತ್ತು ಹೆಚ್ಚು ಸ್ನಾಯುವಿನ ನಿಲುವು
- ಆಳವಾದ ಧ್ವನಿ
- ಮುಖ ಮತ್ತು ದೇಹದ ಕೂದಲು
- ವಿಶಾಲ ಭುಜಗಳು
- ಆಡಮ್ನ ಸೇಬಿನ ಅಭಿವೃದ್ಧಿ

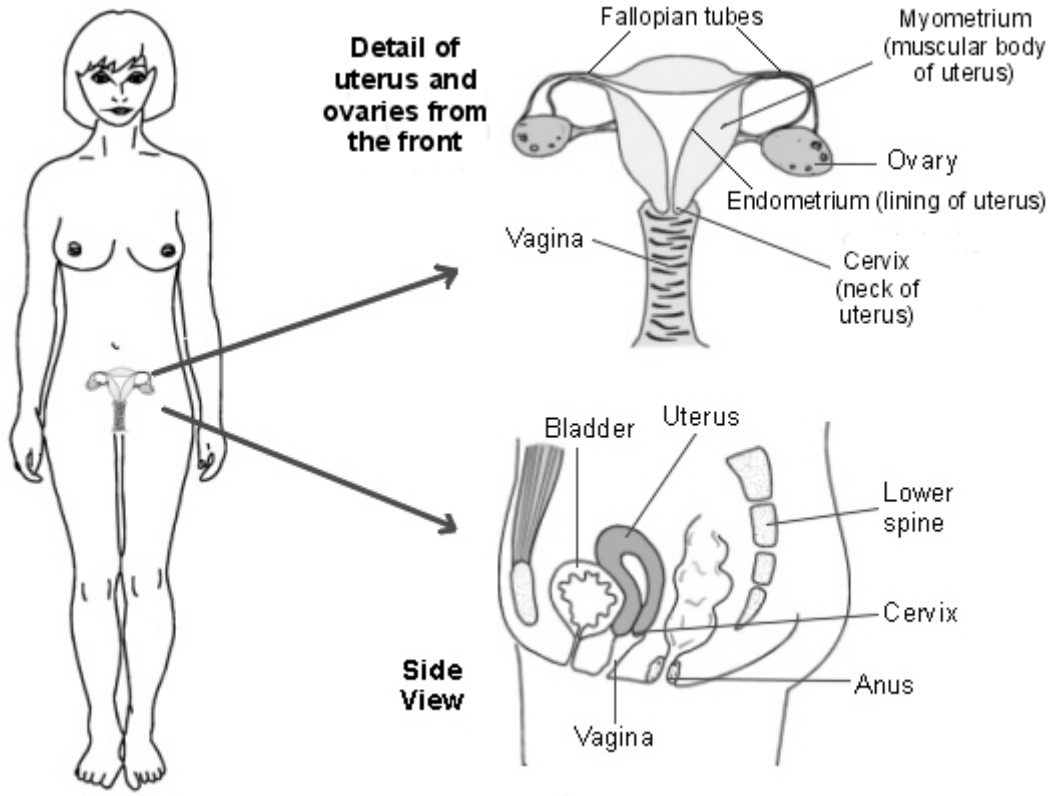
The testes release the male hormones such as and androgens and particularly testosterone, which is responsible for secondary male sexual characteristics. ವೃಷಣಗಳು ಪುರುಷ ಹಾರ್ಮೋನುಗಳಾದ ಆಂಡ್ರೋಜೆನ್ಗಳು ಮತ್ತು ನಿರ್ದಿಷ್ಟವಾಗಿ ಟೆಸ್ಟೋಸ್ಟೆರಾನ್ಗಳನ್ನು ಅರಿತುಕೊಳ್ಳುತ್ತವೆ, ಇದು ದ್ವಿತೀಯ ಪುರುಷ ಲೈಂಗಿಕ ಗುಣಲಕ್ಷಣಗಳಿಗೆ ಕಾರಣವಾಗಿದೆ.

Female Reproductive System:

The organs and structures of the female reproductive system give women the ability to produce ova (an ovum is one egg, ova means multiple eggs) to be fertilised by sperm. They also provide a place for the foetus (baby) to grow and develop. Other structures such as the breasts give the mother the ability to feed and nourish a baby after birth.

ಸ್ತ್ರೀ ಸಂತಾನೋತ್ಪತ್ತಿ ವ್ಯವಸ್ಥೆಯ ಅಂಗಗಳು ಮತ್ತು ರಚನೆಗಳು ಮಹಿಳೆಯರಿಗೆ ವೀರ್ಯದಿಂದ ಫಲವತ್ತಾಗಿಸಲು ಓವಾವನ್ನು ಉತ್ಪಾದಿಸುವ ಸಾಮರ್ಥ್ಯವನ್ನು ನೀಡುತ್ತದೆ (ಅಂಡಾಣು ಒಂದು ಮೊಟ್ಟೆ, ಓವಾ ಎಂದರೆ ಅನೇಕ ಮೊಟ್ಟೆಗಳು). ಭ್ರೂಣ (ಮಗು) ಬೆಳೆಯಲು ಮತ್ತು ಅಭಿವೃದ್ಧಿ ಹೊಂದಲು ಅವು ಒಂದು ಸ್ಥಳವನ್ನು ಸಹ ಒದಗಿಸುತ್ತವೆ. ಸ್ತನಗಳಂತಹ ಇತರ ರಚನೆಗಳು ತಾಯಿಗೆ ಜನನದ ನಂತರ ಮಗುವನ್ನು ಪೋಷಿಸುವ ಮತ್ತು ಪೋಷಿಸುವ ಸಾಮರ್ಥ್ಯವನ್ನು ನೀಡುತ್ತದೆ.

Where is the female reproductive system found?



The organs of the female reproductive system are found both internally, in the pelvis, and externally (outside the main body cavity).

ಸಂತಾನೋತ್ಪತ್ತಿ ವ್ಯವಸ್ಥೆಯ ಅಂಗಗಳು ಆಂತರಿಕವಾಗಿ, ಸೊಂಟದಲ್ಲಿ ಮತ್ತು ಬಾಹ್ಯವಾಗಿ (ಮುಖ್ಯ ದೇಹದ ಕುಹರದ ಹೊರಗೆ) ಕಂಡುಬರುತ್ತವೆ.

The organs found inside the body include:

- **Vagina** - the vagina is a canal that joins the cervix (the lower part of uterus) to the outside of the body. The vagina receives the penis during sexual intercourse and is a passageway for childbirth.

- ದೇಹದೊಳಗೆ ಕಂಡುಬರುವ ಅಂಗಗಳು:
ಯೋನಿ - ಯೋನಿಯು ಗರ್ಭಕಂಠವನ್ನು (ಗರ್ಭಾಶಯದ ಕೆಳಗಿನ ಭಾಗ) ದೇಹದ ಹೊರಭಾಗಕ್ಕೆ

ಸೇರುವ ಕಾಲುವೆ. ಲೈಂಗಿಕ ಸಂಭೋಗದ ಸಮಯದಲ್ಲಿ ಯೋನಿಯು ಶಿಶುವನ್ನು ಪಡೆಯುತ್ತದೆ ಮತ್ತು ಹೆರಿಗೆಗೆ ಒಂದು ಮಾರ್ಗವಾಗಿದೆ.

- **Uterus (womb)** - the uterus is a hollow, pear-shaped organ that is the home to a developing foetus. The uterus is divided into two parts: the cervix, which is the lower part that opens into the vagina, and the main body of the uterus, called the corpus (or body). The corpus can easily expand to hold a developing baby. A channel through the cervix allows sperm to enter and menstrual blood to exit.

ಗರ್ಭಾಶಯ (ಗರ್ಭ) - ಗರ್ಭಾಶಯವು ಟೊಳ್ಳಾದ, ಪಿಯರ್ ಆಕಾರದ ಅಂಗವಾಗಿದ್ದು ಅದು ಅಭಿವೃದ್ಧಿ ಹೊಂದುತ್ತಿರುವ ಭ್ರೂಣಕ್ಕೆ ನೆಲೆಯಾಗಿದೆ. ಗರ್ಭಾಶಯವನ್ನು ಎರಡು ಭಾಗಗಳಾಗಿ ವಿಂಗಡಿಸಲಾಗಿದೆ: ಗರ್ಭಕಂಠ, ಇದು ಯೋನಿಯೊಳಗೆ ತೆರೆಯುವ ಕೆಳಗಿನ ಭಾಗ, ಮತ್ತು ಗರ್ಭಾಶಯದ ಮುಖ್ಯ ದೇಹವನ್ನು ಕಾರ್ಪಸ್ (ಅಥವಾ ದೇಹ) ಎಂದು ಕರೆಯಲಾಗುತ್ತದೆ. ಅಭಿವೃದ್ಧಿ ಹೊಂದುತ್ತಿರುವ ಮಗುವನ್ನು ಹಿಡಿದಿಡಲು ಕಾರ್ಪಸ್ ಸುಲಭವಾಗಿ ವಿಸ್ತರಿಸಬಹುದು. ಗರ್ಭಕಂಠದ ಮೂಲಕ ಚಾನಲ್ ವೀರ್ಯವನ್ನು ಪ್ರವೇಶಿಸಲು ಮತ್ತು ಮುಟ್ಟಿನ ರಕ್ತವನ್ನು ನಿರ್ಗಮಿಸಲು ಅನುವು ಮಾಡಿಕೊಡುತ್ತದೆ.

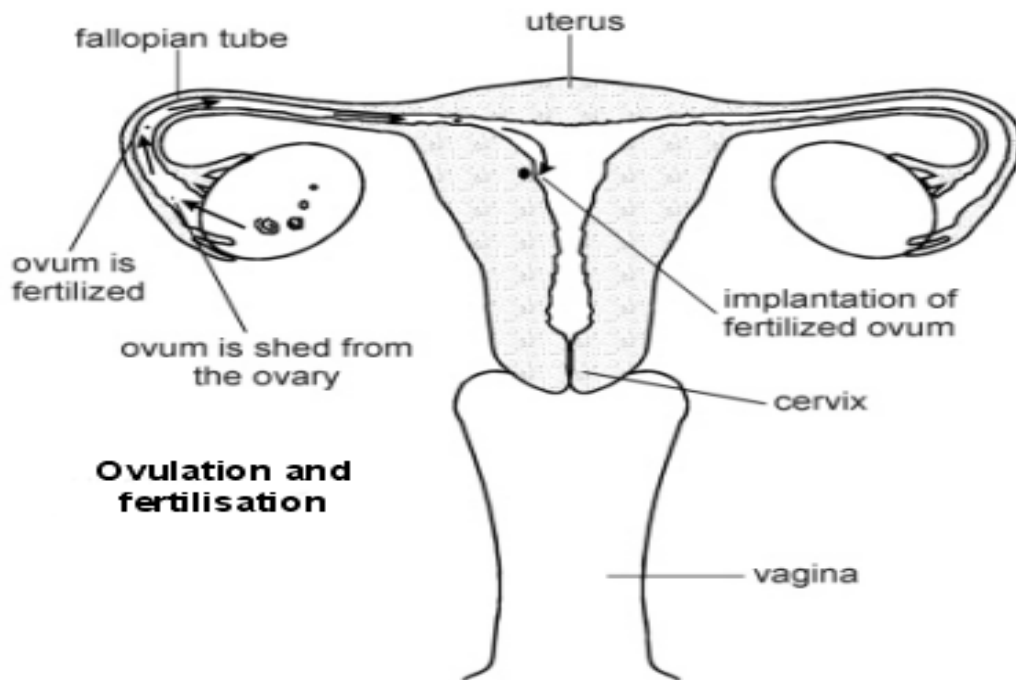
- **Ovaries** - the ovaries are small, oval-shaped glands that are located on either side of the uterus. The ovaries produce eggs (ova). They also produce the main female sex hormones which are released into the bloodstream.

ಅಂಡಾಶಯಗಳು - ಅಂಡಾಶಯಗಳು ಗರ್ಭಾಶಯದ ಎರಡೂ ಬದಿಯಲ್ಲಿರುವ ಸಣ್ಣ, ಅಂಡಾಕಾರದ ಆಕಾರದ

ಗ್ರಂಥಿಗಳಾಗಿವೆ. ಅಂಡಾಶಯಗಳು ಮೊಟ್ಟೆಗಳನ್ನು ಉತ್ಪಾದಿಸುತ್ತವೆ (ಓವಾ). ಅವರು ರಕ್ತಪ್ರವಾಹಕ್ಕೆ ಬಿಡುಗಡೆಯಾಗುವ ಮುಖ್ಯ ಸ್ತ್ರೀ ಲೈಂಗಿಕ ಹಾರ್ಮೋನ್‌ಗಳನ್ನು ಸಹ ಉತ್ಪಾದಿಸುತ್ತಾರೆ.

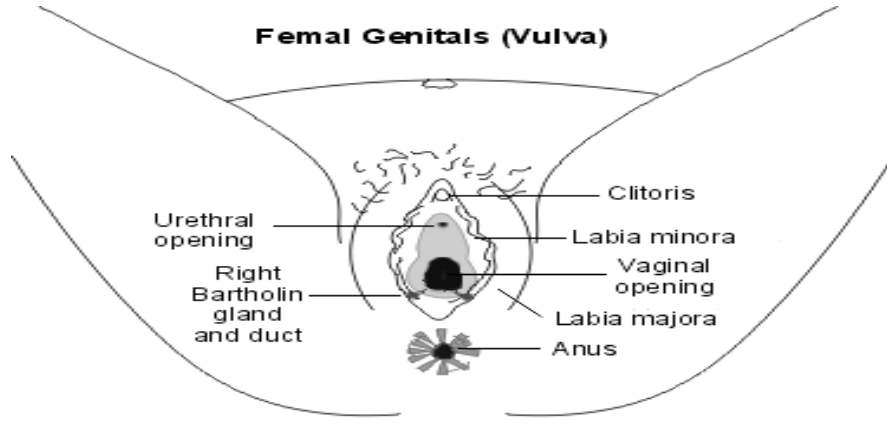
- **Uterine (Fallopian) tubes** - these are narrow tubes that are attached to the upper part of the uterus. They serve as tunnels for the ova to travel from the ovaries to the uterus. Conception, the fertilisation of an egg by a sperm, normally occurs in the uterine tubes. The fertilised egg then moves to the uterus, where it implants into the lining of the uterine wall.

ಗರ್ಭಾಶಯದ (ಫಾಲೋಪಿಯನ್) ಕೊಳವೆಗಳು - ಇವು ಗರ್ಭಾಶಯದ ಮೇಲಿನ ಭಾಗಕ್ಕೆ ಜೋಡಿಸಲಾದ ಕಿರಿದಾದ ಕೊಳವೆಗಳಾಗಿವೆ. ಅಂಡಾಶಯದಿಂದ ಗರ್ಭಾಶಯಕ್ಕೆ ಪ್ರಯಾಣಿಸಲು ಅವು ಅಂಡಾಕಾರಕ್ಕೆ ಸುರಂಗಗಳಾಗಿ ಕಾರ್ಯನಿರ್ವಹಿಸುತ್ತವೆ. ಪರಿಕಲ್ಪನೆ, ವೀರ್ಯದಿಂದ ಅಂಡದ ಫಲೀಕರಣವು ಸಾಮಾನ್ಯವಾಗಿ ಗರ್ಭಾಶಯದ ಕೊಳವೆಗಳಲ್ಲಿ ಕಂಡುಬರುತ್ತದೆ. ಫಲವತ್ತಾದ ಅಂಡ ನಂತರ ಗರ್ಭಾಶಯಕ್ಕೆ ಚಲಿಸುತ್ತದೆ, ಅಲ್ಲಿ ಅದು ಗರ್ಭಾಶಯದ ಗೋಡೆಯ ಒಳಪದರಕ್ಕೆ ಅಳವಡಿಸುತ್ತದೆ.



The external structures of the female reproductive system include parts of the vagina, and the breasts. The labia, the clitoris and a number of glands are all parts of the vagina found externally. Together these organs are known as the vulva.

□□□□□□ □□□□□□□□□□□□□□ □□□□□□□□□□
 □□□□□ □□□□□□□□ □□□□□ □□□□□□, □□□□□
 □□□□□□□□□□□□ □□□□□□□□□□. □□□□□, □□□□□□□□□□
 □□□□□ □□□□□□ □□□□□□□□□□ □□□□□ □□□□□
 □□□□□□□ □□□□□□□□□□ □□□□□□□□□□□□□□. □□□□□□□□
 □ □□□□□□□□□□□ □□□□□□□□□□□□ □□□□□□□□□□□□□□.



Functions:

- To produce egg cells
- To protect and nourish the foetus until birth

- ಕಾರ್ಯಗಳು:
- ಅಂಡಕೋಶಗಳನ್ನು ಉತ್ಪಾದಿಸಲು
- ಹುಟ್ಟುವವರೆಗೂ ಭ್ರೂಣವನ್ನು ರಕ್ಷಿಸಲು ಮತ್ತು ಪೋಷಿಸಲು

Secondary sexual characteristics

- Breast development
- Pubic hair

- ದ್ವಿತೀಯ ಲೈಂಗಿಕ ಗುಣಲಕ್ಷಣಗಳು
- ಸ್ತನ ಅಭಿವೃದ್ಧಿ
- Guptangagalli koodalu

Fertilization:

Every human being begins life as a single cell formed when father's sperm fertilizes mother's egg.

ಫಲೀಕರಣ:

ಪ್ರತಿಯೊಬ್ಬ ಮನುಷ್ಯನು ತಂದೆಯ ವೀರ್ಯವು ತಾಯಿಯ ಮೊಟ್ಟೆಯನ್ನು ಫಲವತ್ತಾಗಿ ಸಿದಾಗ ರೂಪುಗೊಂಡ ಒಂದೇ ಕೋಶವಾಗಿ ಜೀವನವನ್ನು ಪ್ರಾರಂಭಿಸುತ್ತದೆ.

- Fertilization normally takes place in the mother is fallopian tube.

ಫಲೀಕರಣವು ಸಾಮಾನ್ಯವಾಗಿ ತಾಯಿಯಲ್ಲಿ ನಡೆಯುತ್ತದೆ ಫಾಲೋಪಿಯನ್ ಟ್ಯೂಬ್.

- The uterus is the size and shape of a large pear. It is made up of muscles. It stretches to allow the baby's growth throughout the months of pregnancy.

ಗರ್ಭಾಶಯವು ದೊಡ್ಡ ಪಿಯರ್‌ನ ಗಾತ್ರ ಮತ್ತು ಆಕಾರವಾಗಿದೆ. ಇದು ಸ್ನಾಯುಗಳಿಂದ ಕೂಡಿದೆ. ಗರ್ಭಧಾರಣೆಯ ತಿಂಗಳುಗಳಲ್ಲಿ ಮಗುವಿನ ಬೆಳವಣಿಗೆಯನ್ನು ಅನುಮತಿಸಲು ಇದು ವಿಸ್ತರಿಸುತ್ತದೆ.

- A woman has two tubes and two ovaries, one at each side of her uterus.

ಮಹಿಳೆಯು ಎರಡು ಕೊಳವೆಗಳು ಮತ್ತು ಎರಡು ಅಂಡಾಶಯಗಳನ್ನು ಹೊಂದಿದ್ದಾಳೆ, ಅವಳ ಗರ್ಭಾಶಯದ ಪ್ರತಿ ಬದಿಯಲ್ಲಿ ಒಂದು.

- Every month one of the ovaries in turn releases an egg which passes slowly along the fallopian tube towards the uterus.
- ಪ್ರತಿ ತಿಂಗಳು ಅಂಡಾಶಯವು ಒಂದು ಮೊಟ್ಟೆಯನ್ನು ಬಿಡುಗಡೆ ಮಾಡುತ್ತದೆ, ಇದು ಫಾಲೋಪಿಯನ್ ಟ್ಯೂಬ್ ಉದ್ದಕ್ಕೂ ಗರ್ಭಾಶಯದ ಕಡೆಗೆ ನಿಧಾನವಾಗಿ ಹಾದುಹೋಗುತ್ತದೆ.
- If the egg is not fertilized within 12 hours or so of being released it dies.
- ಬಿಡುಗಡೆಯಾದ 12 ಗಂಟೆಗಳಲ್ಲಿ ಅಥವಾ ಅದಕ್ಕಿಂತ ಹೆಚ್ಚು ಸಮಯದಲ್ಲಿ ಮೊಟ್ಟೆಯನ್ನು ಫಲವತ್ತಾಗಿಸದಿದ್ದರೆ ಅದು ಸಾಯುತ್ತದೆ.
- But, if the women has sexual intercourse during the days of her monthly cycle, just before or at the time when an egg has been released from the ovary. Then many sperm cells released by her partner may travel up to the fallopian tube and one may fertilize the egg.
- ಆದರೆ, ಮಹಿಳೆಯರು ತಮ್ಮ ಮಾಸಿಕ ಚಕ್ರದ ದಿನಗಳಲ್ಲಿ ಲೈಂಗಿಕ ಸಂಭೋಗವನ್ನು ಹೊಂದಿದ್ದರೆ, ಅಂಡಾಶಯದಿಂದ ಮೊಟ್ಟೆಯನ್ನು ಬಿಡುಗಡೆ ಮಾಡುವ ಮೊದಲು ಅಥವಾ ಆ ಸಮಯದಲ್ಲಿ ನಂತರ ಅವಳ ಸಂಗಾತಿ ಬಿಡುಗಡೆ ಮಾಡಿದ ಅನೇಕ ವೀರ್ಯ ಕೋಶಗಳು ಫಾಲೋಪಿಯನ್ ಟ್ಯೂಬ್ ವರೆಗೆ ಪ್ರಯಾಣಿಸಬಹುದು ಮತ್ತು ಒಬ್ಬರು ಮೊಟ್ಟೆಯನ್ನು ಫಲವತ್ತಾಗಿಸಬಹುದು.

Foetal Development- Prenatal Development:

Prenatal or antenatal development is the process in which a human embryo or foetus (or foetus) gestates during pregnancy,

from fertilization until birth. Often, the terms foetal development or embryology are used in a similar sense.

ಭ್ರೂಣದ ಅಭಿವೃದ್ಧಿ- ಪ್ರಸವಪೂರ್ವ ಅಭಿವೃದ್ಧಿ:
ಪ್ರಸವಪೂರ್ವ ಅಥವಾ ಪ್ರಸವಪೂರ್ವ ಬೆಳವಣಿಗೆಯೆಂದರೆ ಗರ್ಭಾವಸ್ಥೆಯಲ್ಲಿ ಮಾನವ ಭ್ರೂಣ ಅಥವಾ ಭ್ರೂಣ (ಅಥವಾ ಭ್ರೂಣ) ಗರ್ಭಾವಸ್ಥೆಯಲ್ಲಿ, ಫಲೀಕರಣದಿಂದ ಜನನದವರೆಗೆ. ಅನೇಕವೇಳೆ, ಭ್ರೂಣದ ಬೆಳವಣಿಗೆ, ಅಥವಾ ಭ್ರೂಣಶಾಸ್ತ್ರ, ಎಂಬ ಪದಗಳನ್ನು ಇದೇ ಅರ್ಥದಲ್ಲಿ ಬಳಸಲಾಗುತ್ತದೆ.

After fertilization the embryogenesis starts. In humans, when embryogenesis finishes, by the end of the 10th week of gestational age, the precursors of all the major organs of the body have been created. Therefore, the following period, the foetal period, is described both topically on one hand, i.e. by organ, and strictly chronologically on the other, by a list of major occurrences by weeks of gestational age.

ಫಲೀಕರಣದ ನಂತರ ಭ್ರೂಣಜನಕವು ಪ್ರಾರಂಭವಾಗುತ್ತದೆ. ಮಾನವರಲ್ಲಿ, ಭ್ರೂಣಜನಕವು ಮುಗಿದಾಗ, ಗರ್ಭಾವಸ್ಥೆಯ 10 ನೇ ವಾರದ ಅಂತ್ಯದ ವೇಳೆಗೆ, ದೇಹದ ಎಲ್ಲಾ ಪ್ರಮುಖ ಅಂಗಗಳ ಪೂರ್ವಗಾಮಿಗಳನ್ನು ರಚಿಸಲಾಗಿದೆ. ಆದ್ದರಿಂದ, ಮುಂದಿನ ಅವಧಿ, ಭ್ರೂಣದ ಅವಧಿಯನ್ನು ಒಂದು ಕಡೆ ಪ್ರಾಸಂಗಿಕವಾಗಿ ವಿವರಿಸಲಾಗಿದೆ, ಅಂದರೆ ಅಂಗದಿಂದ, ಮತ್ತು ಕಟ್ಟುನಿಟ್ಟಾಗಿ ಕಾಲಾನುಕ್ರಮದಲ್ಲಿ, ಗರ್ಭಧಾರಣೆಯ ವಯಸ್ಸಿನ ವಾರಗಳ ಪ್ರಮುಖ ಘಟನೆಗಳ ಪಟ್ಟಿಯಿಂದ.

Stages of Foetal development or Pre-natal Development

- I. Germinal stage or period of the zygote
- II. Embryonic period or period of embryo
- III. Foetal period or period of the foetus

Germinal stage or period of zygote

- The first 2 weeks after conception.
- This stage begins with conception in one of the two fallopian tubes
- The fertilized egg, known as zygote, then moves towards the uterus, a journey that can take up to 10 days to complete.
- Within a few hours after conception the single cell zygote begins making a journey down the fallopian tube to the uterus where it will begin the process of cell division and growth.
- The zygote first divides into 2 cells then 4,8,16 and so on.
- As the cells multiply, they separate into 2 distinctive masses.
- The outer cells which will eventually become the placenta the umbilical cord and the amniotic sac.
- The inner cells will form the embryo

- Cell division continues at a rapid rate and the cells will develop into blastocyst.
- The blastocyst is made of 3 layers
 1. The ectoderm- which will become the skin and nervous system.
 2. The endoderm- which will become the digestive and respiratory systems (finally the blast cyst gets attached to the uterine wall this process is known as implantation)
 3. The mesoderm- muscle and skeletal system.

- □□□□□□□□□□ □□□□ 2 □□□□□ □□□□.

- □ □□□□□ □□□□ □□□□□□□□□□
 □□□□□□□□□□□□ □□□□
 □□□□□□□□□□□□□□
 □□□□□□□□□□□□□□□□

- □□□□□□□□□ □□□□□□, □□□□□□□ □□□□
 □□□□□□□□□□□□, □□□□ □□□□□□□□□□
 □□□□□□ □□□□□□□□□□□□, □□□□□□□□□□□□
 □□□□□□□□□□□□□□ 10 □□□□□□□□□□□□
 □□□□□□□□□□□□□□ □□□□□□□

- □□□□□□□□□□□□ □□□□ □□□□□□
 □□□□□□□□□□□□ □□ □□□□□ □□□□□□□□
 □□□□□□□□□□ □□□□□□□ □□□□□□
 □□□□□□□□□□□□□ □□□□ □□□□□□□□
 □□□□□□□□□□□□□□□□, □□□□□□ □□□□□□□□
 □□□□□□□ □□□□□□ □□□□□□□□□□□□□□
 □□□□□□□□□□□□□ □□□□□□□□□□□□□□□□□□□.

- Beginning of 3rd week or end of 2nd week – till the end of the 8th week
 - The embryo develops into miniature human beings.
 - All the essential features of the body, both internal and external are established.
 - Approximately 22 days after conception the neural tube forms this tube will later develop into central nervous system including the spinal cord and brain.
 - Around the 4th week, the head begins to form quickly followed by the eyes, nose, ears and mouth.
 - The cardio vascular system is where the earliest activity begins as the blood vessel that will become the heart starts to pulse.
 - During the 5th week the arms and legs appear
 - By the 8th week, the embryo has all the basic organs and parts, except sex organs.
 - At this point the embryo weight 1 gram and is about 1,1/2 inches in length.
 - The placenta the umbilical cord and the amniotic sac develop which protect and nourish the embryo.
- 3 □□ □□□ □□□□ 2 □□ □□□□ □□□□□□□□□□ - 8 □□
 □□□□ □□□□□□□□□□□□

- □□□□□□□□ □□□□ □□□□□□ □□□□□□□□□□
□□□□□□□□□□□□ □□□.

- 3 □□ □□□□□□□□□□ 2 □□□□□ 3 □□□□□□□□□□□□
□□□□□□□ □□□□

- 2 □□ □□□□□□□□□□□□□□□□ (4-6) □□□□□□
□□□□□□□□□□ □□□□□ □□□□□□□
□□□□□□□□□□□□□□□□□□ □□□□□□ □□□□ □□□□□
□□□□□□□□□□□□ □□□□□□□□□ □□□□□□□□□□□
□□□□□□□□□□ □□□□□□, □□□□□□, □□□□□□□□
□□□□□□□□□□□ □□□□□□

- 2 □□ □□□□□□□□□□□□□□□□ □□□□□□□□ □□□□□□
□□□□□□□ □□□□□ □□□□□□□□□□□□□□
□□□□□□□□□□□□□□□□□.

- 3 □□ □□□□□□□□□□□□□□□□ (7 □□□□□□
□□□□□□□□□□□□) □□□□□□□□ □□□□□□□□□□□□□□
□□□□□□□□□□□□□□□□, □□□□□□ □□□□□
□□□□□□□□□□□□□□□□□□ □□□□□□ □□□□□□□□□□
□□□□□□□ □□□□□□□□□□ □□□□□□□□□□□□□□□□,
□□□□□□□□□□□□□ □□□□□□□□□□□□□□□□□□□
□□□□□□□□□□□□□□ □□□□□□□□□□□□□□□□□□□
□□□□□□□□□□□□□□□□□□□□□□□□□□□□□□□□□□.

1. Collection of expectant mothers medical history
2. Checking the expectant mothers height and weight
3. Pelvic examination
4. Foetal heart rate monitoring
5. Carrying at the mothers blood and urine tests.

pre- □□□□□ □□□□

- □□□□□□□□□□□□□□□□ □□□□□□□□□□
 □□□□□□□□□□ □□□□□□□□□□ □□□□□ □□□□□□□□□□
 □□□□□ □□□□□□□□□□□□□□□□ □□□□□ □□□□□□
 □□□□□ □□□□□□□□□□□□□□□□.

- □□□□□□□□□□□ □□□□□□□□ □□□□□
 □□□□□□□□□□□□□□□□ (1 □□□□ 28
 □□□□□□□□□□□) □□□□□□□□□□ □□□□□□
 □□□□□□□□□□□ □□□□□□□□□□□□□□□□□.

- 28 □□□□ 36 □□ □□□□□□□□ □□□□□□□□
 □□□□□ □□□□□

- □□□□□□□ □□□ 36 □□ □□□□ □□□□ □□□□□□□□
 □□□□□□□□

□□□□□-□□□□□□□ □□□□□□□□□□□□ :

□□□□□□□ □□□□□ □□□□□□□□□□□□□ □□□□□□□□
 □□□ □□□□□□□□ □□□□□□ □□□□□ □□□□□
 □□□□□□.

□□□□□□ □□□□□□□□□□□□ □□□□□□□□□□□□□□
 □□□□□□□□□□□□□□□□□□

1. □□□□□□□□□□ □□□□□ □□□□□□□□□□ □□□□□□□□
 □□□□□□□□

2. □□□□□□□□□□ □□□□□ □□□□□ □□□□□□
 □□□□□□□□□□ □□□□□□□□□□□□□□□□

3. □□□□□□□□□□ □□□□□□□□□□

- 4 . □□□□□□ □□□□□ □□□□□ □□□□□□□□□□□□
- 5 . □□□□□□□ □□□□ □□□□□ □□□□□□
- □□□□□□□□□□

Ultra Sound:

Ultra sounds are performed along a schedule one.

- 7 weeks to confirm pregnancy
- 13-14 weeks to evaluate the possibility of Dow syndromes
- 18-20 weeks to check for multiple foetuses to assess possible risks to the mother for example miscarriage or other complication.
- To check for foetal malformation
- To note the development of foetal body parts
- To check the amniotic fluid and umbilical cord for possible problem.
- To determine due date 34 weeks to evaluate size of the foetus and verify placental position.
- The expectant mother also receives advice regarding a healthy lifestyle, good eating habits, exercise and supplementary vitamins folic acid and calcium.

Importance of Pre-natal Care

- Pre-natal care is critical because it helps to identify existing and potential problems. So that they can be treated to ensure a healthy and safe pregnancy.

ಅಲ್ಟ್ರಾ ಸೌಂಡ್:

- ಅಲ್ಟ್ರಾ ಶಬ್ದಗಳನ್ನು ವೇಳಾಪಟ್ಟಿಯೊಂದರಲ್ಲಿ ನಡೆಸಲಾಗುತ್ತದೆ.
- 7 ವಾರಗಳ ಗರ್ಭಾವಸ್ಥೆಯನ್ನು ಖಚಿತಪಡಿಸಲು
- ಡೌ ಸಿಂಡ್ರೋಮ್‌ಗಳ ಸಾಧ್ಯತೆಯನ್ನು ಮೌಲ್ಯಮಾಪನ ಮಾಡಲು 13-14 ವಾರಗಳವರೆಗೆ
- ಗರ್ಭಪಾತ ಅಥವಾ ಇತರ ತೊಡಕುಗಳಿಗೆ ಉದಾಹರಣೆಯಾಗಿ ತಾಯಿಗೆ ಸಂಭವನೀಯ ಅಪಾಯಗಳನ್ನು ನಿರ್ಣಯಿಸಲು 18-20 ವಾರಗಳು ಅನೇಕ ಭ್ರೂಣಗಳಿಗೆ ಪರೀಕ್ಷಿಸಲು.
- ಭ್ರೂಣದ ದೋಷಪೂರಿತ ಪರೀಕ್ಷಿಸಲು
- ಭ್ರೂಣದ ದೇಹದ ಭಾಗಗಳ ಬೆಳವಣಿಗೆಯನ್ನು ಗಮನಿಸಿ
- ಸಂಭವನೀಯ ಸಮಸ್ಯೆಗಾಗಿ ಆಮ್ನಿಯೋಟಿಕ್ ದ್ರವ ಮತ್ತು ಹೊಕ್ಕುಳಬಳ್ಳಿಯನ್ನು ಪರೀಕ್ಷಿಸಲು.

- ಭ್ರೂಣದ ಗಾತ್ರವನ್ನು ಮೌಲ್ಯಮಾಪನ ಮಾಡಲು ಮತ್ತು ಜರಾಯು ಸ್ಥಿತಿಯನ್ನು ಪರಿಶೀಲಿಸಲು 34 ವಾರಗಳ ಕಾರಣ ದಿನಾಂಕವನ್ನು ನಿರ್ಧರಿಸಲು.
- ನಿರೀಕ್ಷಿತ ತಾಯಿ ಆರೋಗ್ಯಕರ ಜೀವನಶೈಲಿ, ಉತ್ತಮ ಆಹಾರ ಪದ್ಧತಿ, ವ್ಯಾಯಾಮ ಮತ್ತು ಪೂರಕ ಜೀವಸತ್ವಗಳು ಪೋಲಿಕ್ ಆಮ್ಲ ಮತ್ತು ಕ್ಯಾಲ್ಸಿಯಂ ಬಗ್ಗೆ ಸಲಹೆ ಪಡೆಯುತ್ತಾರೆ.

□□□□□-□□□□□□□□□□ □□□□ □□□□□□□□□□□□

- ಪೂರ್ವ-ಪ್ರಸವದ ಆರೈಕೆ ಕಷ್ಟಕರವಾಗಿದೆ ಏಕೆಂದರೆ ಇದು ಅಸ್ತಿತ್ವದಲ್ಲಿರುವ ಮತ್ತು ಸಂಭಾವ್ಯ ಸಮಸ್ಯೆಗಳನ್ನು ಗುರುತಿಸಲು ಸಹಾಯ ಮಾಡುತ್ತದೆ. ಆದ್ದರಿಂದ ಅವರು ಆರೋಗ್ಯಕರ ಮತ್ತು ಸುರಕ್ಷಿತ ಗರ್ಭಧಾರಣೆಯನ್ನು ಖಚಿತಪಡಿಸಿಕೊಳ್ಳಲು ಚಿಕಿತ್ಸೆ ನೀಡಬಹುದು.

Benefits of Pre-natal care:

1. Problems that are develops from pregnancy such as gestational diabetes, inadequate weight gain and high blood pressure can be harmful for the body. During prenatal visits, these can be diagnosed and treated in time.

2. Pre natal care allows the doctor to track the baby's health through its heart beat, size and positioning and to check for birth defects.
3. Conditions identified during prenatal visits can be treated before the baby is born
4. Special care can be given if the mother or baby has any problems during pregnancy, labour or delivery.
5. Adequate use of prenatal care has been associated with improved birth weights and the reduction of the risk of pre term delivery.

Inadequate use of prenatal care has been associated with increased risks of low birth weight births premature births, neonatal mortality, infant mortality and maternal mortality and birth of an infant with deformities.

□□□□□ □□□□□ □□□□□□ □□□□□□□□□□□:

1. □□□□□□□□□□□□□□ □□□□□□□ □□□□□□□□□□
 □□□□□□□□□□□ □□□□□□, □□□□□□□ □□□
 □□□□□□□□□□□□ □□□□□ □□□□□
 □□□□□□□□□□□ □□□□□□□□ □□□□□□□ □□
 □□□□□□□□□□□□□□□ . □□□□□□□□□□ □□□□□□
 □□□□□□□□□, □□□□□□□ □□□□□□□□□□ □□□□□□
 □□□□□□□□□ □□□□□□□□□ □□□□□□□□□□ .

2. □□□□□ □□□□□ □□□□□ □□□□□□□ □□□□□□
□□□□□□□□□□□ □□□ □□□□ □□□□, □□□□□
□□□□□ □□□□□□□ □□□□ □□□□□□□□□□□□
□□□□□ □□□□ □□□□□□□□□□ □□□□□□□□□□□
□□□□□ □□□□□□□□□□□□□□□□□.

3. □□□□□□ □□□□ □□□□□ □□□□□□□□□□□
□□□□□ □□□□□□□□□ □□□□□□□□□□□
□□□□□□□□□□□□□□□□□ □□□□□□□□□□□□□

4. □□□□□□□□□□□□□□□□□□□□, □□□□□□□ □□□□□
□□□□□□□□□□□□ □□□□ □□□□ □□□□□□□□
□□□□□□ □□□□□□□□□□□□□□□□ □□□□□□
□□□□□□□□□□□ □□□□□□□□□□.

5. □□□□□□□□□□ □□□□□□□ □□□□□□□□
□□□□□□□ □□□□□□□ □□□ □□□ □□□□□□
□□□□□□□□□ □□□□□□ □□□□□□□□□□□
□□□□□□□□□□□□□□□□□□□□□□.

□□□□□□□□□□ □□□□□□ □□□□□□□ □□□□
□□□□□ □□□ □□□ □□□□□ □□□□□□□ □□□□□□□,
□□□□□ □□□, □□□□□ □□□ □□□□□ □□□□□□
□□□ □□□□□ □□□□□□□□□□□□□□□□ □□□□□□□
□□□□ □□□□□□□ □□□□□□□□□□□□□□□□
□□□□□□□□□□□□.

PNC helps in

Reducing maternal death rates

Reducing miscarriages

Reducing low birth weight of babies

Reducing other preventable health problems

Reducing the risk of pre term births

□□□□□□□ □□□□ □□□□□□□□□□

- □□□□□ □□□□□ □□□□□□□□□□□□

□□□□□□□□□□□□

- □□□□□□□□□□□□□□ □□□□□ □□□□□□□□

- □□□□□□ □□□□□ □□□ □□□ □□□□□

- □□□ □□□□□□□□□□□□□□ □□□□□□

□□□□□□□□□□□□ □□□□□ □□□□□□□□

- □□□□□ □□□□□ □□□□□□□□□□

□□□□□□□□□□□□□□

Post Natal Care:

6 weeks after birth is the Post natal period

Essential routine post natal care

1. Assess for danger signs-measure and record weight and check temperature
2. Support exclusive breast feeding

Importance of post natal care

1. The kind of PNC the infant receives has a significant influence on infants adjustment to post-natal life.

2. 3 important aspects

- The amount of attention from care gives to satisfy the needs.
- The amount of stimulation like rocking, talking, handling etc.
- The degree of confidence, their parents especially the mothers have in meeting their needs.

3. Good quality post natal care leads to easily adjustments to post natal life

4. Infant mortality rate can be controlled by good post natal care

5. In the care of low birth weight babies and other vulnerable babies post natal care takes prominence.

□□□□□□ □□□□□□ □□□□ □□□□□□□□□□□□

1. □□□□ □□□□□□ PNC □ □□□□□□ □□□□□□
□□□□□□□□□□ □□□□ □□□□□ □□□□□□□□
□□□□□□□□ □□□□□□ □□□□□□□□□□ .

3 □□□□□□ □□□□□□

- □□□□□□□□□□ □□□□□□□□ □□□□□□□□□□
□□□□□□□□□□□□ □□□□□□□□ □□□□□□□□□□.

- □□□□□□□□, □□□□□□□□□□□□□□, □□□□□□□□□□
□□□□□□□□□□□□□□ □□□□□□□□

- □□□□□□□□□□□□□□ □□□□□, □□□□ □□□□□□□□
□□□□□□□□□□□ □□□□□□□□□□ □□□□□□
□□□□□□□□□□□□□□ □□□□□□□□□□□□□□□□□□□□□□.

3. □□□□□□ □□□□□□□□□□ □□□□□□□ □□□□□□
□□□□□□ huttin nantarad □□□□□□□□□□□□
□□□□□□□□□□ □□□□□□□□□□□ □□□□□□
□□□□□□□□□□□□□□□□□□.

4. □□□□□ □□□ □□□□□□□□□□□□□□ □□□□□□
□□□□□□□ □□□□□□ □□□□□□ □□□□□□□□□□□□□□□□□□□□□□

5. □□□□□□ □□□□ □□□ □□□□□□□□ □□□□□□ □□□□
□□□□□□□ □□□□□□□ □□□□□□□□□□□□ □□□□□□
□□□□□□ □□□□□□□□□□□□□□□□□□□□□□□□□□□□□□□□□□
□□□□□□□□□□□□□□.